



وزارة العمل
Ministry of labour

2013

التقرير السنوي
Annual Report

فهرس المحتويات

4 المقدمة
5 وزارة العمل في سطور
7 أهم المؤشرات الإحصائية الخاصة بسوق العمل الفلسطيني للأعوام 2006-2013
8 الفصل الأول
8 سوق العمل الفلسطيني
10 مؤشرات سوق العمل الفلسطيني
10 أولاً : السكان
13 ثانياً : السكان في سن العمل
14 السكان الناشطون اقتصادياً " قوة العمل "
19 السكان الغير ناشطين اقتصادياً
21 الفصل الثاني
22 مجالات الانجاز
22 العلاقات الخارجية
23 التخطيط
24 المشاريع
26 الموارد البشرية
28 المواطن والمجتمع
30 انجازات أخرى
33 على مستوى المديریات
33 مؤشرات
36 تحديات
37 توصيات

فهرس الجداول

44 جدول رقم (1) : توزيع السكان الفلسطينيين حسب المحافظة.
45 جدول رقم (2) : توزيع السكان الفلسطينيين في العالم
46 جدول رقم (3) : توزيع السكان حسب الفئة العمرية للعامين 2012-2013.
47 جدول رقم (4) : التوزيع النسبي للمشتغلين حسب الفئات العمرية.
47 جدول رقم (5) : توزيع المشتغلين حسب المحافظات.
49 جدول رقم (6) : التوزيع النسبي للمشتغلين حسب النشاط الاقتصادي.
50 جدول رقم (7) : التوزيع النسبي للمتعطلين حسب المحافظة.
51 جدول رقم (8) : التوزيع النسبي للمتعطلين حسب الفئات العمرية.
51 جدول رقم (9) : التوزيع النسبي للسكان غير الناشطين اقتصادياً.
52 جدول رقم (10) : توزيع عقود المستفيدين في كافة النقابات حسب مناطق سكنهم.
 جدول رقم (11) : عدد العمال والخريجين العاملين في مشروع تحسين الخدمات الصحية بالتعاون مع وزارة
53	الصحة.....
54 جدول رقم (12) : الزيارات التفتيشية للمنشآت الفاعلة.....
55 جدول رقم (13) : الشكاوى العمالية.....
56 جدول رقم (14) : أعداد الخريجين المستفيدين من برنامج تشغيل الخريجين (11 شهر).....
57 جدول رقم (15) : التكلفة الإجمالية لبرامج التشغيل المؤقت (5% , الخريجين 11 شهر) خلال العام 2013م.
57 جدول رقم (16) : أنشطة المديریات في قطاع غزة.....

فهرس الأشكال التوضيحية

- شكل 1: عدد سكان فلسطين حسب المحافظات..... 17
- شكل 2: التوزيع النسبي للسكان الفلسطينيين في العالم..... 18
- شكل 3: عدد سكان فلسطين حسب الفئة العمرية..... 20
- شكل 4: التوزيع النسبي للسكان حسب المستوى التعليمي..... 20
- شكل 5: التوزيع النسبي للمشتغلين حسب فئات العمر..... 23
- شكل 6: التوزيع النسبي للمشتغلين حسب النشاط الاقتصادي..... 24
- شكل 7: التوزيع النسبي للمتغطين حسب المحافظات..... 26
- شكل 8: التوزيع النسبي للمتغطين حسب الفئات العمرية..... 27
- شكل 9: التوزيع النسبي للسكان غير الناشطين اقتصاديا..... 28
- شكل 10: العدد الإجمالي للعقود العدد حسب النقابة..... 52
- شكل 11: توزيع العقود حسب المحافظة..... 53
- شكل 12: تقسيم المنشآت حسب التأمين..... 54
- شكل 13: توزيع عقود المستفيدين من برنامج التشغيل المؤقت (11) شهر حسب المحافظة..... 56
- شكل 14: التكلفة الاجمالية لبرامج التشغيل..... 57
- شكل 15: أنشطة المديریات في قطاع غزة..... 58
- شكل 16: تصنيف المستفيدين من برامج التشغيل..... 58

التعريفات الإجرائية

القوة البشرية

هم جميع الأفراد الذين أتموا 15 سنة فأكثر .

الناشطون اقتصاديا (القوى العاملة)

هم جميع الأفراد الذين ينتمون لسن العمل (15 سنة فأكثر) وينطبق عليهم مفهوم العمالة أو البطالة.

البطالة (حسب مقاييس ومعايير منظمة العمل الدولية)

تشمل هذه الفئة جميع الأفراد الذين لسن العمل (15 سنة فأكثر) ولم يعملوا أبدا ومستعدين للعمل وقاموا بالبحث عنه بإحدى الطرق مثل مطالعة الصحف التسجيل في مكاتب الاستخدام، سؤال الأصدقاء، والأقارب أو غير ذلك من الطرق.

البطالة (التعريف الموسع)

لقد تم احتساب عدد العاطلين عن العمل في التعريف الموسع بإضافة الأفراد خارج القوى العاملة بسبب اليأس من البحث عن عمل الى العاطلين عن العمل حسب مقاييس ومعايير منظمة العمل الدولية.

ملاحظة: التعريف الموسع يؤثر فقط على مؤشر المشاركة في القوى العاملة والبطالة.

العمالة المحدودة:

تضم هذه المجموعة جميع الأفراد الذين ينطبق عليهم مفهوم العمالة ويعملون بصورة غير اعتيادية، سواء كانوا يعملون عدد ساعات أقل من المعتاد لسبب من الأسباب والذين يرغبون في ذات الوقت بزيادة عدد ساعات عملهم إلى العدد الطبيعي (35 ساعة فأكثر أسبوعيا)، ويحاولون زيادة هذا العدد بإحدى الطرق، كالبحث عن عمل إضافي أو يحاولون تأسيس عمل خاص أو مصلحة خاصة وهذا النوع سمي في النشرة بالعمالة المحدودة الظاهرة. ويندرج كذلك ضمن العمالة المحدودة أو ذلك الذين يرغبون بتغيير عملهم لأسباب اقتصادية مثل عدم كفاية الراتب أو بسبب ظروف العمل السيئة وهذا النوع سمي في النشرة بالعمالة بالمحدودة غير الظاهرة.

الأفراد خارج القوى العاملة (غير ناشطون اقتصادياً)

تشمل هذه الفئة من السكان جميع الأفراد الذين ينتمون لسن العمل (ضمن القوة البشرية) ولكنهم لا يعملون ولا يبحثون عن عمل ولا حتى مستعدين للعمل سواء بسبب عدم رغبتهم في العمل أو لاستغنائهم عن التكسب عن طريق العمل أو لأسباب أخرى، ويصنف الأفراد خارج القوى العاملة حسب السبب في الفئات التالية:

1. الطالب المتفرغ : هو الفرد الذي يواظب على دراسة منتظمة بهدف الحصول على مؤهل علمي معين وغير مرتبط بعمل معين، ولا تدخل الأعمال المنزلية والهوايات ضمن العمل.
2. المتفرغ لأعمال المنزل : هو الفرد (ذكر أو أنثى) غير المشتغل وغير المنتظم في دراسة معينة ويقوم بأعمال المنزل بهدف خدمة الأسرة ولا يشمل ذلك خدمة بيون الغير مقابل أجر نقدي، أو عيني، إذ أن هذا النوع من الخدمة يعتبر ضمن العمل.
3. الزاهد في العمل: هو الفرد الذي ينتمي لسن العمل ولكنه غير مرتبط بأي نوع من العمل، ولا يبحث عن عمل وحتى غير مستعد للعمل وغير منتظم في دراسة منتظمة بهدف الحصول على مؤهل علمي.
4. النزيل: هو الفرد الذي يعيش في مؤسسة معينة مثل السجون والمصحات ودور العجزة وما شابه.

5. **العاجز/كبير السن** : هو الفرد الذي لا يمكنه ممارسة أي نوع من العمل بسبب إصابته بمرض مزمن أو بسبب إعاقة معينة أو بسبب تقدمه في السن، ويشار إلى أنه لا يوجد حد أعلى لسن الذين يستطيعون العمل .

6. **وجود إيراد/ التقاعد** : هو الفرد الذي لا يريد ممارسة أي نوع من العمل بسبب وجود إيراد أو حصوله على معاش تقاعد.

العامل

هو الفرد الذي عمره 15 سنة فأكثر والذي باشر عملاً معيناً ولو لساعة واحدة خلال فترة الاسناد الزمني سواء كان لحساب الغير بأجر أو لحسابه أو بدون أجر في مصلحة للعائلة أو كان غائب عن عمله بشكل مؤقت (بسبب المرض، عطلة، توقف مؤقت أو أي سبب آخر). ويصنف العاملون حسب عدد ساعات العمل الأسبوعية إلى عاملين (1-14) ساعة، عاملين 15 ساعة فأكثر وكذلك الأفراد الغائبون عن أعمالهم بسبب المرض، أو إجازة مدفوعة الأجر، أو إغلاق أو إضراب أو توقيف مؤقت وما شابه ذلك، يعتبر عاملين من 1-14 ساعة. ويصنف العاملون حسب الحالة العملية في المجموعات التالية:

1. صاحب عمل :

هو الفرد الذي يعمل في منشأة يملكها أو يملك جزءاً منها (شريك) ويعمل تحت إشرافه أو لحسابه مستخدم واحد على الأقل بأجر. ويشمل ذلك أصحاب العمل الذين يديرون مشاريع أو مقاولات خارج المنشآت بشرط أن يعمل تحت إشرافهم أو لحسابهم مستخدم واحد على الأقل بأجر ولا يعتبر حملة الأسهم في الشركات المساهمة أصحاب عمل حتى لو عملوا فيها.

2. يعمل لحسابه :

هو الفرد الذي يعمل في منشأة يملكها أو يملك جزءاً منها (شريك) وليس بالمنشأة أي مستخدم يعمل بأجر ويشمل الأشخاص الذين يعملون لحسابهم خارج المنشآت.

3. مستخدم بأجر :

هو الفرد الذي يعمل لحساب فرد آخر أو لحساب منشأة أو جهة معينة وتحت إشرافها ويحصل على مقابل عمله على أجر محدد سواء كان على شكل راتب شهري أو أجر أسبوعية أو على القطعة أو أي طريقة دفع أخرى . ويندرج تحت ذلك العاملون في الوزارات والهيئات الحكومية والشركات بالإضافة إلى الذين يعملون بأجر في مصلحة للعائلة أو لدى الغير .

4. عضو أسرة غير مدفوع الأجر :

هو الفرد الذي يعمل لحساب العائلة، أي في مشروع أو مصلحة أو مزرعة للعائلة ولا يتقاضى نظي ذلك أجره وليس له نصيب في الأرباح.

النشاط الاقتصادي الرئيسي

هو طبيعة العمل الذي تمارسه المؤسسة والذي قامت من أجله حسب التصنيف الدولي الموحد للأنشطة الاقتصادية ويسهم بأكثر قدر من القيمة المضافة في حالة تعدد الأنشطة داخل المؤسسة الواحدة .

الأجر

يعني به الأجر الكامل وهو الأجر الأساسي مضافاً إليه العلاوات والبدلات .

الأجر الأساسي

هو المقابل النقدي و/أو العيني المتفق عليه الذي يدفعه صاحب العمل للعامل مقابل عمله، ولا تدخل في ذلك العلاوات والبدلات أيأ كان نوعها .

الحد الأدنى للأجور

هو أدنى مبلغ من المال يتقاضاه العامل في الساعة، اليوم أو الشهر بحكم القانون، وهو أيضا أدنى مبلغ يجوز فيه للعامل أن يبيع جهده، وقد يتحدد هذا المبلغ لتغطية أجور كل العمال أو مجموعة منهم يعملون في صناعات معينة .

الرسالة

بروح الانتماء الوطني والشراكة الاجتماعية ومراعاة معايير العمل العربية والدولية، تسعى وزارة العمل الفلسطينية إلى المساهمة الفعالة في تحقيق النمو الاقتصادي والعدالة الاجتماعية، وتحديث تشريعات العمل وترسيخ علاقات عمل بناءة بين أطراف الإنتاج، واحترام الحرية النقابية، وضمان توفر العمل الكريم، والارتقاء بمستوى تأهيل وإنتاجية العمالة، وتحرير الطاقة الإنتاجية للمرأة وجني ثمار عملها بالكامل دون تمييز، وإدماج الفئات الأكثر تضرراً كالأسرى المحررين والجرحى وذوي الاحتياجات الخاصة، وتنظيم سوق العمل وتلبية احتياجاته وتحسين شروطه وبيئته، باعتبار العمل حقاً لكل مواطن في مجتمع متكافل ودولة مستقلة .

الرؤية

نحو أوضاع وبرامج عمل لائقة في فلسطين، ونحو بيئة عمل أفضل وسوق فعال، وتنمية مستدامة.

القيم الجوهرية

الانتماء: الإخلاص والحس بالمسؤولية والالتزام تجاه المؤسسة والعاملين فيها والمتعاملين معها.

جودة العمل: جودة وإتقان العمل والسرعة في الإنجاز وتكريس الوقت للعمل المنتج.

العدالة وتكافؤ الفرص: تحقيق المساواة واحترام القوانين والأنظمة والعمل على تطبيقها دون تمييز

الشفافية: تبادل المعلومات والمعارف وتوفيرها للجميع وتوضيح القرارات والمهام والإجراءات بأعلى درجات المهنية

التركيز على متلقي الخدمة: تقديم الخدمة المميزة وتبسيط الإجراءات لجمهور المتعاملين مع الوزارة بما يعزز ثقتهم ورضاهم عن خدماتها .

ثقافة التميز : بناء ثقافة التميز في أداء العاملين في وزارة العمل .

الحوار الاجتماعي : التعاون والتنسيق مع الشركاء الاجتماعيين .

بسم الله الرحمن الرحيم

المقدمة

وزير العمل

وزارة العمل في سطور

تأسست وزارة العمل منذ عام 1994 في مدينتي غزة وأريحا بموجب اتفاقية أوسلو، وفي عام 1996 انتقل مقر الوزارة إلى مدينة رام الله حيث أنشأت منذ ذلك الحين مكاتب وفروع حيث بلغ عددهم (10) مديريات ومكاتب في قطاع غزة وبدأت الوزارة عملها بتحديد الإطار القانوني الناظم لعملها ثم رسالة الوزارة وأهدافها ومهامها والهيكل التنظيمي الذي ستمارس مهامها من خلاله .

منذ تأسيس وزارة العمل فقد أنيط بها تنفيذ المسؤوليات التالية:

- تنظيم والإشراف على شؤون العمل والعمال وممارسة كافة الصلاحيات والمسؤوليات لحماية حقوقهم ومكتسباتهم.
- تنظيم وضبط سوق العمل الفلسطيني .
- التنسيق مع مؤسسات القطاع الخاص لزيادة معدلات تشغيل العمال من الجنسين عن طريق تحسين جودة ونوعية التدريب وفق المعايير المطلوبة فيها .
- زيادة المشاركة الاقتصادية للمرأة ولذوي الاحتياجات الخاصة .
- رعاية ودعم العمل النقابي للعمال وأصحاب العمل .
- تعميق أسس الحوار الاجتماعي ومؤسسته مع كافة الشركاء الاجتماعيين ومؤسسات المجتمع المدني في طرح ومناقشة القضايا التي تخص قطاع العمل .

وتقوم الوزارة بأداء مهامها ومسؤولياتها من خلال الدوائر التابعة لها :

- **الإدارة العامة للرقابة والتفتيش الداخلي** : تقوم الإدارة بالتحقق من فعالية وكفاءة الأداء الإداري والمالي لكافة الوحدات الإدارية في الوزارة، وفق الخطط والأهداف المرسومة، والتأكد من سلامة تطبيق القوانين والأنظمة واللوائح والتعليمات التي تحكم إجراءات العمل، بما يساهم في معالجة المشكلات وتصويب الأخطاء وتطوير مستوى الأداء .
- **الإدارة العامة للتفتيش وحماية العمل** : تقوم الإدارة العامة للتفتيش وحماية العمل بالتعرف بتشريعات العمل ومراقبة تطبيقها على طرفي الإنتاج وتوفير بيئة عمل سليمة وآمنة في العمل.
- **الإدارة العامة لعلاقات العمل** : تعمل الإدارة العامة لعلاقات العمل على تنمية علاقات العمل بين أطراف العمل وتسوية نزاعات العمل بما يؤدي إلي تحسين شروط وظروف العمل واستقرار وتأمين مصالح جميع الأطراف و تنمية وتطوير الحوار والتفاوض بين الشركاء الاجتماعيين، وحماية وتطوير الديمقراطية النقابية.
- **الإدارة العامة للتخطيط والسياسات** : إرساء قواعد وأسس علمية لعملية التخطيط المتعلقة بسياسات سوق العمل ، وتوثيق البيانات والإحصاءات المتعلقة بسوق العمل الفلسطينية ، ورصد اتجاهات التنمية الاقتصادية والبشرية وتحليل انعكاساتها على واقع سوق العمل، واقتراح السياسات العامة والخطط التطويرية لسوق العمل واحتياجاتها البشرية والمادية والمشاركة في إعداد واقتراح السياسات والبرامج لتحرير الطاقة الإنتاجية للمرأة والعمل على حماية الأطفال.

- الإدارة العامة للتشغيل : تعمل على تنظيم وتنمية خدمات التشغيل والمساهمة باقتراح سياسته.
- الإدارة العامة للتطوير وتقييم الأداء : تخطيط وتنفيذ التدريب والتطوير الإداري لكادر الوزارة بالتعاون مع كافة الجهات المعنية لرفع الكفاءة وتطوير وتنمية الأداء المهني للكادر وتقييم أداء الوزارة ووحداتها الإدارية المختلفة.
- الإدارة العامة للتعاون العربي والدولي والعلاقات العامة: المساهمة في تفعيل التنسيق والتعاون مع الدول والمؤسسات العربية والإقليمية والدولية , ووضع وتنفيذ سياسة إعلامية للوزارة على كافة المستويات بما يضمن تعزيز العلاقة بين الوزارة والجمهور .
- الإدارة العامة للشؤون الإدارية والمالية والقدرات البشرية : توفير درجة كبيرة من التكامل والتجانس من الطاقات البشرية وتوجيه الجهود نحو الغايات المحددة و تبسيط الإجراءات الإدارية التي تستهدف الأداء والارتقاء بتنمية الأفراد من خلال وصف وتحليل الوظائف والوصول إلى نظام إداري ومالي سليم.
- الإدارة العامة للتدريب المهني : تقوم الإدارة للتدريب المهني في إعداد الموارد البشرية وبخاصة فئة العامل بمختلف مستوياته وتدريب الداخلين الجدد ورفع كفاءة العمال الممارسين بإلحاقهم في دورات مهنية منظمة والمساهمة في تنظيم العمل المهني بشقيه تصنيف الكوادر البشرية وتصنيف مواقع العمل في الدولة.
- الإدارة العامة للتعاون: المساهمة في تطوير الحركة التعاونية والتعريف بأحكام القانون والأنظمة التعاونية ومتابعة تطبيقها .
- الإدارة العامة للتأمينات الاجتماعية: العمل على بناء وتطوير شبكة حماية اجتماعية, تضمن للعاملين وأسرهم دخلاً مقبولاً وتوفر لهم الطمأنينة والكرامة والرعاية المناسبة, عن طريق تأسيس نظام عصري للتأمينات الاجتماعية تديره وتسيره أطراف الإنتاج, وتكفله الدولة, ضمن إطار قانوني يؤمن استقلاليته.

أهم المؤشرات الإحصائية الخاصة بسوق العمل الفلسطيني للأعوام 2013-2006

القيمة								المؤشر
2013	2012	2011	2010	2009	2008	2007	2006	
960,125	925	889	853	819	744		739	حجم قوة العمل الفلسطينية
393	371	341	311	308	284	273	267	المشتغلون (بالآلاف)
%65.8	%65		%62.1	%62.5	%63.9	%64.4	%63	نسبة المشتغلون/ذكور
%15.9	%14.7		%10.2	%12.2	%11.7	%11.0	%8.1	نسبة المشتغلون/إناث
%41.17	%40.15	%38.4	36.4	37.6	38.1	%37.9	%36	نسبة التشغيل
423,54	371	341	118	119	115	81	93	المتعطلون (بالآلاف)
%34								نسبة المتعطلون/ذكور
%84								نسبة المتعطلون/إناث
%32.4	%31	%28.6	%37.8	%38.6	%40.6	%29.7	%34.8	معدل البطالة
%27.6	%26.8	%25.8	%36.2	%37.3	%40.2	%29.7	%35.1	معدل البطالة للذكور
%53	%50.1	%44	%47.8	%45.8	%42.8	%29.7	%32.2	معدل البطالة للإناث

2013		2012		2011		2010		2009		2008		2007		2006		
عدد	نسبة	عدد	نسبة	عدد	نسبة	عدد	نسبة	عدد	نسبة	عدد	نسبة	عدد	نسبة	عدد	نسبة	
4,420		4,293		4,168		4,048		3,935		3,825		3,719		3,611		السكان في الأراضي الفلسطينية (بالمليون)
1,701		1,644		1,588		1,535		1,486		1,440		1,395		1,349		السكان في قطاع غزة (بالمليون)
2,719		2,649		2,580		2,513		2,448		2,385		2,323		2,262		السكان في الضفة الغربية (بالمليون)
1,4	%12.1	1,4	%12.1	1,37	%12.2	1,36	%12.4	1,25	%11.5							السكان الفلسطينيون في الأراضي المحتلة (بالمليون)
5,2	%44.3	5,2	%44.5	4,99	%44.4	4,88	%44.4	5,02	%46.1							السكان الفلسطينيون في الدول العربية (بالمليون)
665	%5.6	655	%5.7	636	%5.7	626	%5.7	618	%5.7							السكان الفلسطينيون في الدول الأجنبية (بالآلاف)

الفصل الأول

سوق العمل الفلسطيني

شهد الاقتصاد الفلسطيني خلال الفترة الماضية جملة من المتغيرات والظروف السياسية والاقتصادية والاجتماعية والديموغرافية، أحدثت العديد من الاختلالات الهيكلية في قطاعاته ولعبت دوراً هاماً في إعادة صياغة سياساته ورسم خطته وبرامجه المستقبلية.

فقد عانى سوق العمل الفلسطيني منذ بداية التسعينيات عدداً من التحولات والتغيرات كباقي القطاعات الاقتصادية في الأراضي الفلسطينية جراء الأزمات السياسية التي تمر بها المنطقة، فقد شهدت بداية التسعينيات أزمة اقتصادية حادة، نتجت عن أزمة الخليج والإجراءات الإسرائيلية ضد الشعب الفلسطيني خلال الانتفاضة الأولى، واستمر ذلك حتى بداية الربع الثاني من عقد التسعينيات، أي بعد توقيع اتفاقية المبادئ الفلسطينية الإسرائيلية في أيلول عام 1993 في أوسلو، حيث وافق المجتمع الدولي على منح السلطة الوطنية الفلسطينية الدعم المادي لتشجيع استثمارها في تحديث البنية التحتية عامة والبناء المؤسساتي، ولتسهيل الجهود التنموية ودفع عربة الاقتصاد الفلسطيني تجاه رفع مستويات المعيشة والحد من البطالة.

وكان لتلك الجهود أثرها الإيجابي على سوق العمل، وما إن بدأ الشعب الفلسطيني في قطف ثمار تلك الجهود حتى وقع الاقتصاد مرة أخرى بأزمة مع بداية الربع الثاني من عام 1996، جراء الإغلاقات المشددة على الأراضي الفلسطينية من قبل سلطات الاحتلال الإسرائيلي خلال انتفاضة الأقصى الأولى، وارتفعت معدلات البطالة بشكل حاد وخاصة في قطاع غزة، ليصل المعدل في الأراضي الفلسطينية إلى 24% بواقع 20% في الضفة الغربية و33% في قطاع غزة (أي ثلث المشاركين في القوى العاملة)، وانعكس ذلك بشكل تلقائي على تدني مستويات المعيشة، حيث بدأت الجهود المحلية والدولية تجاه التهدئة وتفعيل عجلة النشاط الاقتصادي بهدف إنعاش الاقتصاد الفلسطيني مرة أخرى.

أهم خصائص وسمات سوق العمل الفلسطيني

1. يعتبر سوق العمل الفلسطيني سوق غير مستقر، فحالة الأيدي العاملة في اضطراب بسبب الإغلاقات المستمرة للمنافذ الرئيسية للقطاع، والحروب التي تشنها دولة الاحتلال بين الفينة والأخرى.
2. عدم استقرار معدلات البطالة خلال السنوات الخمس الأخيرة، فهي في حالة تذبذب ما بين تزايد ونقصان غير منتظم.
3. ضعف موازنة مخرجات النظام التعليمي والتدريب مع احتياجات سوق العمل الفعلية مما يؤدي إلى تزايد معدلات البطالة.
4. عدم ضبط التجارة الخارجية، ويمثل ذلك بالعجز الدائم على ميزان المدفوعات والمعاملات بالإضافة للخل الكبير في الميزان التجاري لصالح الاستيراد في ضيق قاعدة الصادرات ومحدوديته تنوعها وضآلتها مقارنة بالواردات، ومحدودية الصادرات على تغطية الواردات.
5. افتقار سوق العمل إلى الترخيص المهني والإجازة المهنية .
6. العمل الإغاثي مقابل العمل التنموي سمة للنشاط الاقتصادي وللمانحين.
7. عدم وجود قوانين لحماية المستهلك.
8. عدم وجود قوانين لحماية صاحب العمل.

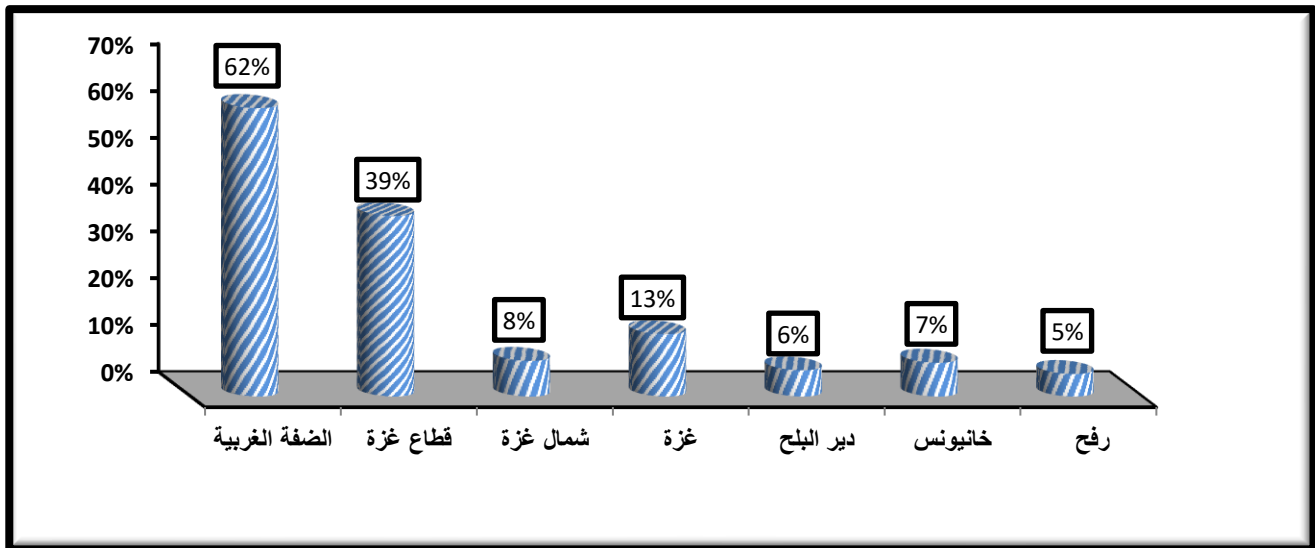
مؤشرات سوق العمل الفلسطيني

أولاً : السكان

تشير بيانات الجهاز المركزي للإحصاء الفلسطيني بأن عدد سكان فلسطين يقدر بحوالي (11.8) مليون نسمة لعام 2013، موزعون حسب مكان إقامتهم بواقع 4.29 مليون في فلسطين و الباقي موزع على الأراضي المحتلة والدول العربية والدول الأجنبية .

• السكان الفلسطينيون في فلسطين

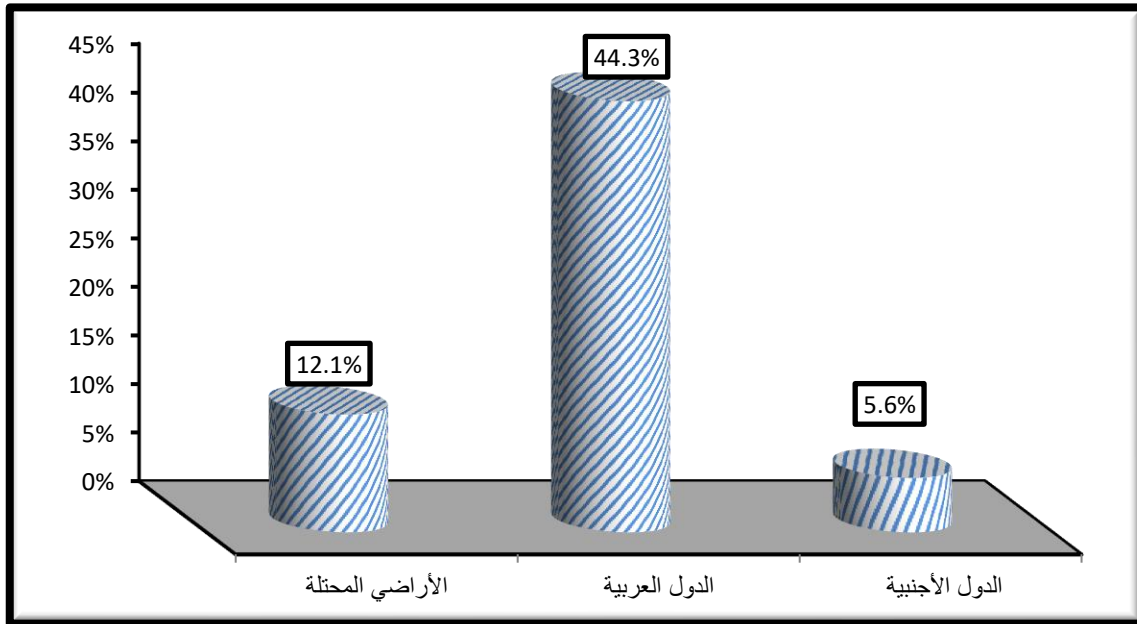
يتوزع السكان على المحافظات في فلسطين، موزعين إلى 1.70 مليون نسمة في قطاع غزة أي ما نسبته (39%) حيث شكل عدد الذكور 864.18 ذكر أي بنسبة (50.7%) فيما شكلت الإناث 837.254 أنثى بواقع (49.2%) من إجمالي الإناث في قطاع غزة، و 2.72 مليون نسمة في الضفة الغربية أي بنسبة (62%) حيث قدر عدد الذكور منهم ب 1.381 مليون ذكر بنسبة (50.7%) والإناث ب 1.337 مليون أنثى أي بنسبة (49.1%).



شكل 1: عدد سكان فلسطين حسب المحافظات

- الفلسطينيون في العالم

يتوزع الفلسطينيون في دول مختلفة من العالم، فقد أشارت إحصاءات الجهاز المركزي للإحصاء بأن عدد الفلسطينيين في الأراضي المحتلة قدر بـ 1.4 مليون فلسطيني أي بنسبة (12.1%)، وبلغ عددهم في الدول العربية 5.2 مليون فلسطيني أي بنسبة (44.3%) في حين بلغ عدد الفلسطينيين في الدول الأجنبية حوالي 665 ألفاً أي ما نسبته (5.6%) من إجمالي عدد الفلسطينيين من العالم .



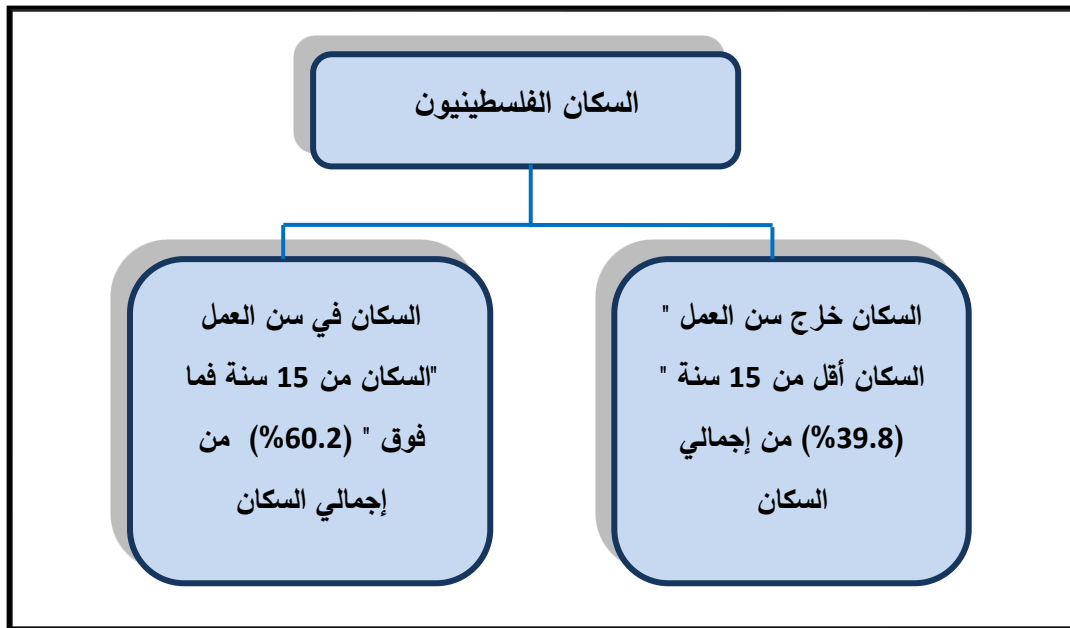
شكل 2: التوزيع النسبي للسكان الفلسطينيين في العالم

1- معدل النمو السكاني

تشير بيانات الجهاز المركزي الإحصائي إلى أن معدل النمو السكاني لمنتصف عام 2013 بلغ حوالي (2.9%)، بواقع (3.4%) في قطاع غزة و (2.6%) في الضفة الغربية، ويعتبر هذا المعدل من المعدلات المرتفعة نسبياً على مستوى العالم، إلا أنه يعتبر متوسط نسبياً على مستوى الدول العربية ودول العالم الثالث. ويعود السبب في ارتفاع معدلات النمو في فلسطين إلى عوامل عديدة أهمها ارتفاع معدلات العمر المتوقعة للحياة والذي قدر بـ 72.9 سنة، بواقع 71.5 سنة للذكور، و 74.4 سنة للإناث، مع وجود اختلاف بين قطاع غزة والضفة الغربية، حيث بلغ توقع البقاء على قيد الحياة عام 2013 في قطاع غزة 72.3 سنة بواقع 71 سنة للذكور و 73.8 سنة للإناث، في حين بلغ العمر المتوقع في الضفة الغربية 73.3 سنة، بواقع 71.9 سنة للذكور و 74.8 سنة للإناث، بالإضافة إلى انخفاض معدلات وفيات الأطفال الرضع، ويمكن أن يعزى هذا الارتفاع إلى تحسن مستويات الخدمات الصحية التي تقدم لكافة فئات المجتمع . ومن المتوقع ان تبقى معدلات النمو كما هي خلال السنوات الأربع القادمة، حيث انخفاض مستوى الوفيات وبقاء معدلات الخصوبة مرتفعة سيؤدي إلى ارتفاع معدل الزيادة الطبيعية للسكان، وهو ما سيتطلب سياسات اقتصادية واجتماعية ملائمة لمواجهة هذه الزيادة المترتبة .

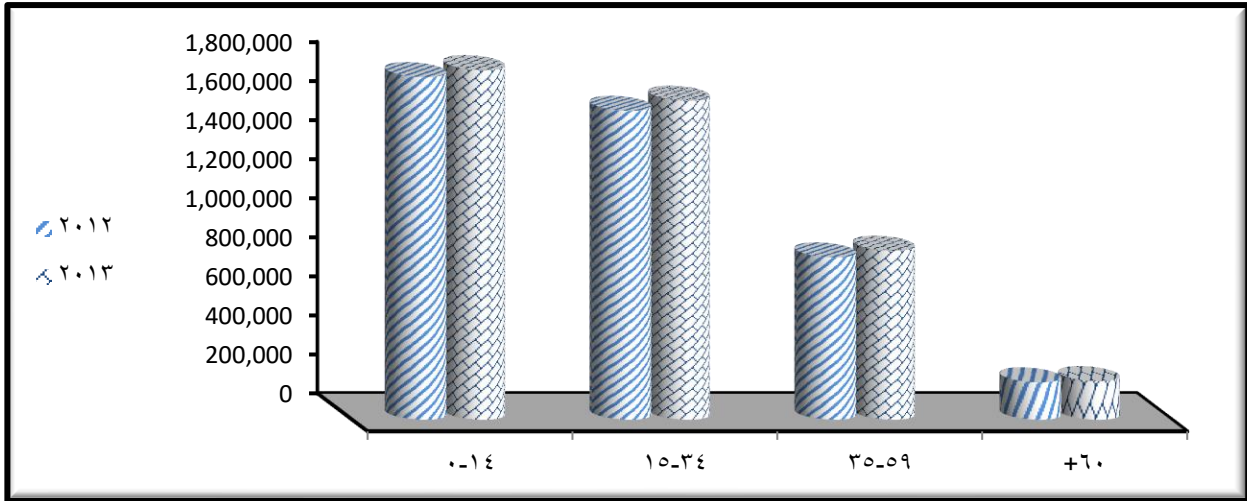
2- التوزيع السكاني وفقاً للفئات العمرية

يظهر توزيع المجتمع الفلسطيني وفقاً لفئاته العمرية بأنه مجتمع فتي يمتاز بارتفاع معدل صغار السن، حيث تشير التقديرات الإحصائية لعام 2013 والظاهر من خلال الشكل (4) أن حوالي 1,789,566 نسمة من سكان فلسطين هم دون الخامسة عشر ويشكلون ما نسبته (39.8%) من إجمالي السكان . ويقسم المجتمع وفقاً لفئاته العمرية إلى مجموعتين هما السكان خارج سن العمل وهي الفئة دون الخامسة عشر، أما المجموعة الثانية فهي السكان في سن العمل وهي الفئة التي تزيد أعمارها عن 15 سنة ويشكلون ما نسبته (60.2%) من إجمالي السكان في فلسطين .



شكل 3: التوزيع النسبي للسكان الفلسطينيين حسب سن العمل

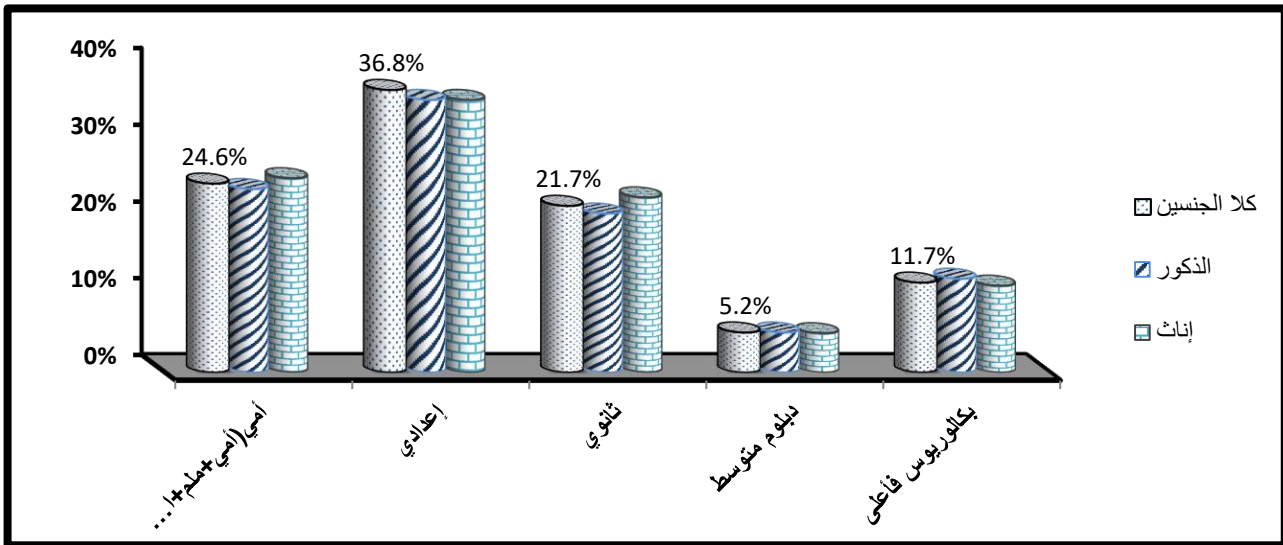
كما ان المجموعات السكانية مقسمة وفقاً للفئات العمرية نمت بنفس النمو السكاني (2.9%) في العام 2013 مقارنة بالعام 2012، كما هو واضح من خلال الشكل رقم(3).



شكل 4: عدد سكان فلسطين حسب الفئة العمرية

3- التوزيع السكاني وفقاً للمستويات التعليمية

أظهرت نتائج المركز الإحصائي الفلسطيني 2012 أن الحاصلين على الدرجة الجامعية الأولى فما فوق في المجتمع الفلسطيني .

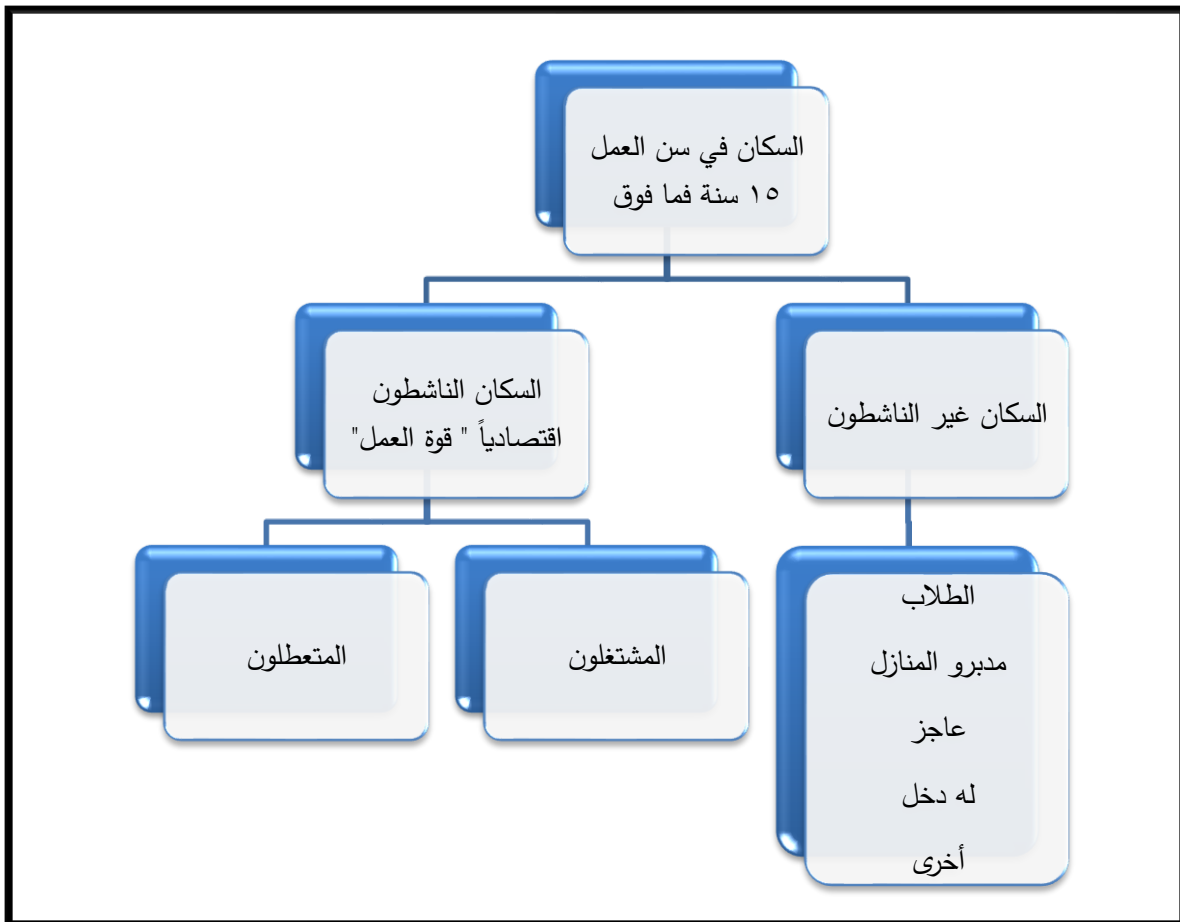


شكل 5: التوزيع النسبي للسكان حسب المستوى التعليمي

ثانياً : السكان في سن العمل

يتوزع السكان في سن العمل إلى فئتين رئيسيتين هما السكان الناشطين اقتصادياً والسكان غير الناشطين اقتصادياً .

والسكان الناشطين اقتصادياً هم قوة العمل في المجتمع التي تشمل جميع الأفراد المشغلين والمتعطلين، وقد قدر حجم قوة العمل حسب مصادر الجهاز المركزي للإحصاء الفلسطيني لعام 2013 بحوالي (1215400) أي بنسبة (45.7%)، موزعين على قطاع غزة بنسبة (43%) بواقع (416000)، مقابل الضفة الغربية بواقع (799400) ما نسبته (47.2%)، حيث قدر عدد الناشطين اقتصادياً بحوالي (885800) مشغل و (329600) متعطل .



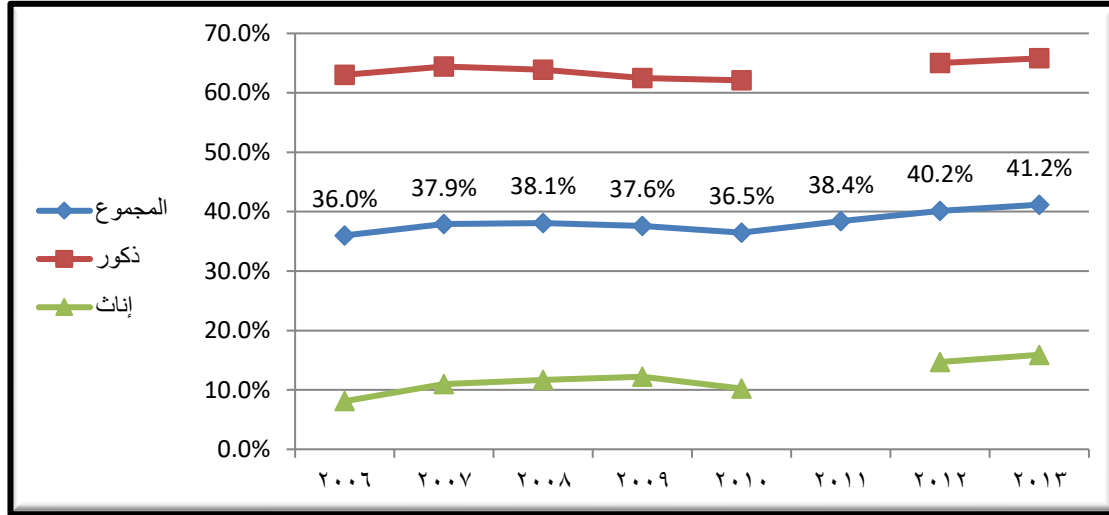
شكل 6: تقسيم السكان حسب العلاقة بقوة العمل

1- السكان الناشطون اقتصادياً " قوة العمل "

أ. المشتغلون الفلسطينيون

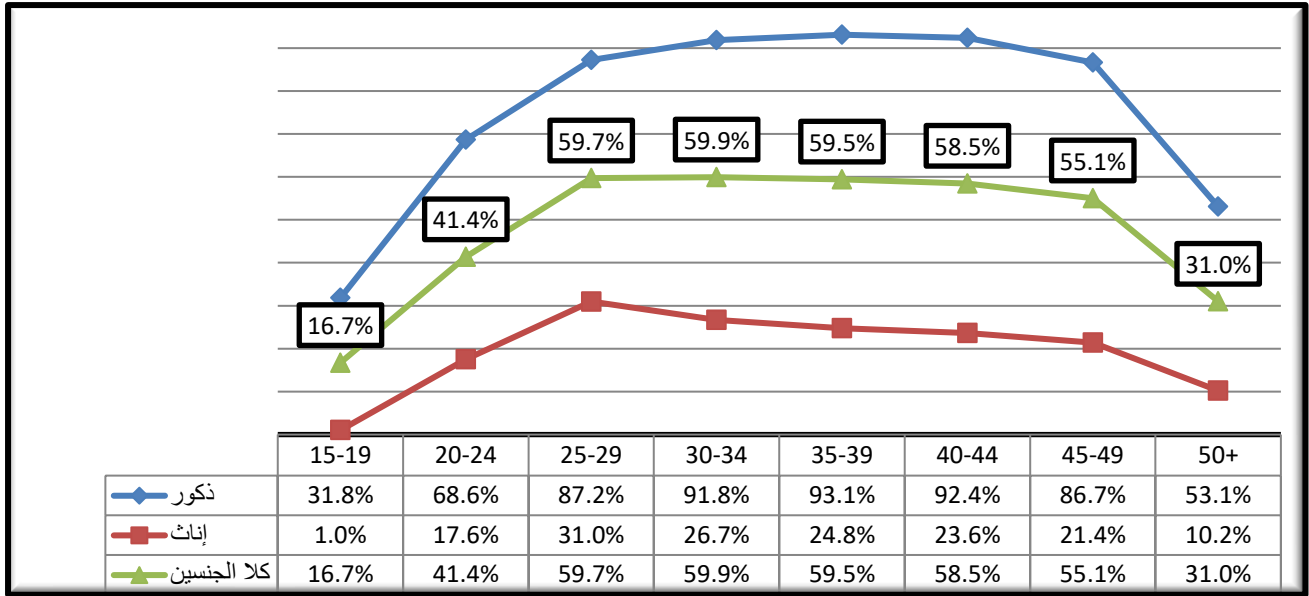
■ نسبة التشغيل

بلغت نسبة المشتغلين الفلسطينيين إلى السكان في سن العمل (41.2%) خلال عام 2013، وقد ارتفعت هذه النسبة من (38.4%) عام 2011 إلى (40.2%) عام 2012



■ توزيع المشتغلين حسب الفئات العمرية

تركزت معظم العمالة في الفئة العمرية الفاعلة والمنتجة (20-24)، (25-29)، (30-34)، (35-39)، (40-44)، (45-49)، حيث كان توزيع المشتغلين على هذه الفئات بالنسب التالية (41.3%)، (59.7%)، (59.9%)، (59.4%)، (58.4%)، (55.05%) من إجمالي المشتغلين ممن أعمارهم 15 سنة فما فوق على التوالي، وقد تركزت للذكور والإناث في نفس الفئات العمرية أيضاً، بحيث كانت أعلى نسبة للذكور ضمن الفئة العمرية (35-39) بنسبة (93.1%) من إجمالي المشتغلين الذكور ضمن سن العمل، وكذلك الحال بالنسبة للإناث فقد تركزت حوالي (30.9%) من إجمالي المشتغلين الإناث ضمن الفئة العمرية (25-29).



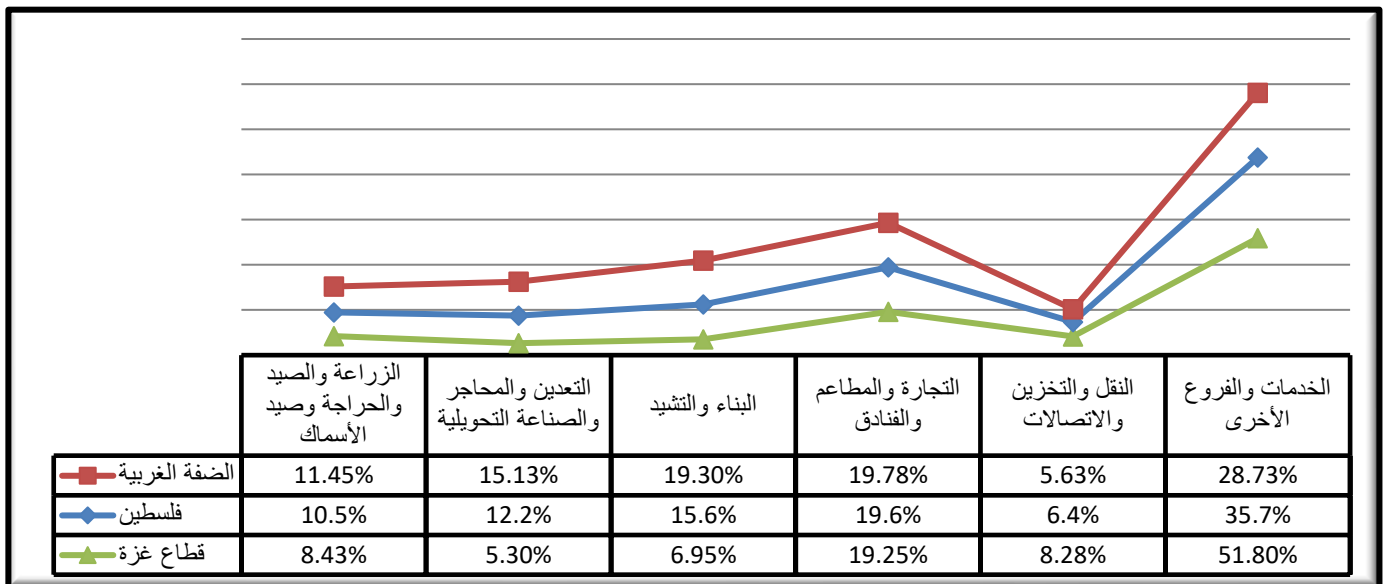
شكل 7: التوزيع النسبي للمشتغلين حسب الفئات العمرية

توزيع المشتغلين حسب النشاط الاقتصادي

أشارت نتائج عام 2013 إلى أن المشتغلين الفلسطينيين يتركزون في أنشطة دون غيرها، حيث بلغت نسبة العاملين في قطاع الخدمات والفروع الأخرى (35.6%) من إجمالي المشتغلين في فلسطين موزعين على قطاع غزة والضفة الغربية (51.8%)، (28.7%) على التوالي، و(19.6%) من إجمالي المشتغلين يعملون في قطاع التجارة والمطاعم والفنادق، موزعين على قطاع غزة و الضفة الغربية بنسب متقاربة حيث بلغت نسبتهم في قطاع غزة (19.25%) في المقابل كانت في الضفة الغربية (19.77%)، في حين حصل قطاع البناء والتشييد على نسبة (15.5%) من إجمالي المشتغلين في فلسطين، حيث حصل القطاع على نسبة (6.9%) مقابل حصلت الضفة على نسبة (19.3%). وهناك تفاوت كبير في توزيع الذكور والإناث بين الأنشطة الاقتصادية فقد دلت النتائج الإحصائية لعام 2013 أن من إجمالي المشتغلين يعملون في "الزراعة والصيد والحراجه وصيد الأسماك" و "الخدمات والفروع الأخرى"، حيث أن حوالي (72.6%) من إجمالي المشتغلين يعملون في قطاع الخدمات والفروع الأخرى، مقابل (19.8%) من إجمالي المشتغلين يعملون في الزراعة والصيد والحراجه وصيد الأسماك، في المقابل تركز الذكور في أنشطة أخرى وهي (35.17%) في قطاع "الخدمات والفروع الأخرى"، و(21.5%) في قطاع "التجارة والمطاعم والفنادق"، و(16%) في "البناء والتشييد".

وكانت أنشطة "التعدين والمحاجر والصناعة التحويلية" و "النقل والتخزين والاتصالات" أقل النشاطات الاقتصادية جذباً للعمالة الفلسطينية وقد توزعت فيها العمالة على النحو التالي :

(8%) "النقل والتخزين والاتصالات" و(10.7%) "التعدين والمحاجر والصناعة التحويلية".



شكل 8: التوزيع النسبي للمشتغلين حسب النشاط الاقتصادي

ب. المتطلون الفلسطينيون

■ معدل البطالة

تعتبر البطالة من أهم مشكلات الاقتصاد وسوق العمل، حيث تفاقمت هذه المشكلة في الفترة الماضية نتيجة لعوامل من أهمها الحصار الإسرائيلي وإغلاق المعابر، وضعف الموائمة بين نواتج التعليم في مراحله المختلفة وبين متطلبات سوق العمل .

وقد سجلت أعلى معدلات البطالة للفئة العمرية 20-24 سنة حيث بلغت (43.1%) في الربع الثالث لعام 2013، أما على مستوى السنوات الدراسية فقد سجلت الإناث اللواتي أنهين 13 سنة دراسية فأكثر أعلى معدلات بطالة حيث بلغت (49.9%) من إجمالي الإناث المشاركات في القوى العاملة . وحسب التعريف الموسع للبطالة فقد ارتفع معدل البطالة في فلسطين من (24.5%) في الربع الثاني 2013 إلى (27.1%) في الربع الثالث 2013 . وبلغ عدد العاطلين عن العمل حسب تعريف منظمة العمل الدولية 275 ألف شخص في فلسطين خلال الربع الثالث 2013، منهم حوالي 145 ألف في الضفة الغربية وحوالي 130 ألف في قطاع غزة، وما يزال التفاوت كبيراً في معدل البطالة بين الضفة الغربية وقطاع غزة حيث بلغ المعدل (32.5%) في قطاع غزة مقابل (19.1%) في الضفة الغربية، أما على مستوى الجنس فقد بلغ المعدل (20.3%) للذكور مقابل (37.8%) للإناث في فلسطين .

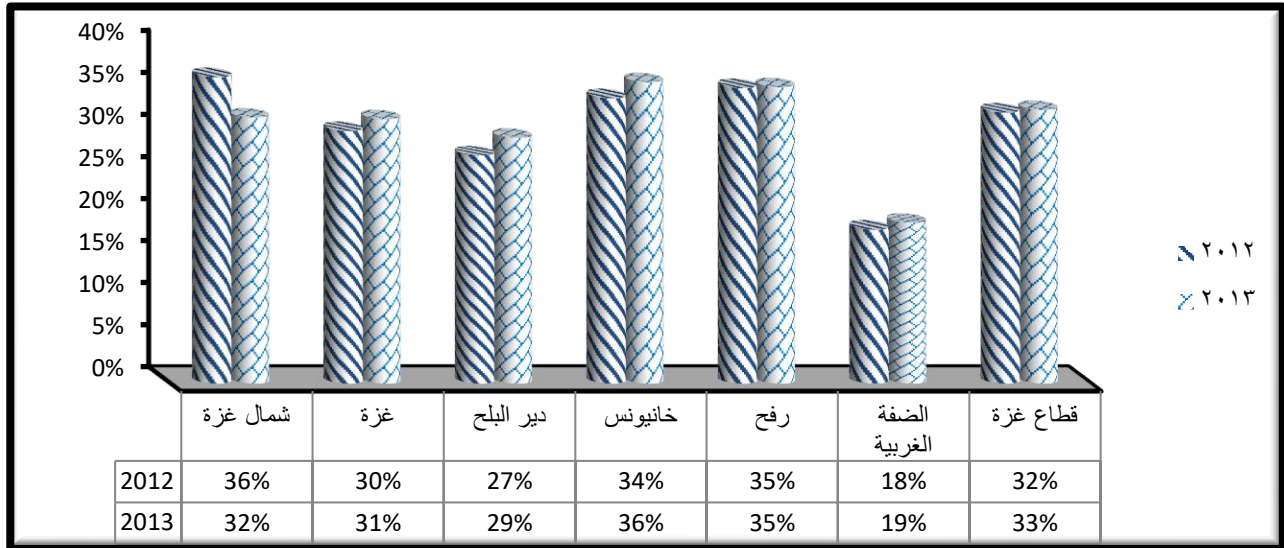
■ توزيع المتطلين حسب المستوى التعليمي

توزيع المتعطلين حسب المحافظات

جاءت نتائج توزيع المتعطلين عن العمل ممن أعمارهم 15 سنة فأكثر وفقاً للمحافظات لعام 2013، فقد بلغت نسبتهم في فلسطين (23.7%) موزعين على قطاع غزة والضفة الغربية، فقد وصلت أعلى نسبة للمتعطلين عن العمل في قطاع غزة في محافظة خانينوس ورفح ومن ثم شمال غزة بما نسبته (35.8%)، (35.2%)، (31.6%) على التوالي .

في محافظة الخليل ومن ثم بيت لحم والقدس بما نسبته (22.3%)، (21.2%)، (21%) على التوالي، في حين بلغت نسبة المتعطلين عن العمل في الضفة الغربية (19%).

ومن خلال الشكل التالي نلاحظ ان نسبة المتعطلين في قطاع غزة ارتفعت من (32%) في عام 2012 إلى (33%) في عام 2013، ونلاحظ أنها انخفضت من (36%) عام 2012 إلى (32%) من إجمالي المتعطلين الفلسطينيين عام 2013 في محافظة شمال غزة.

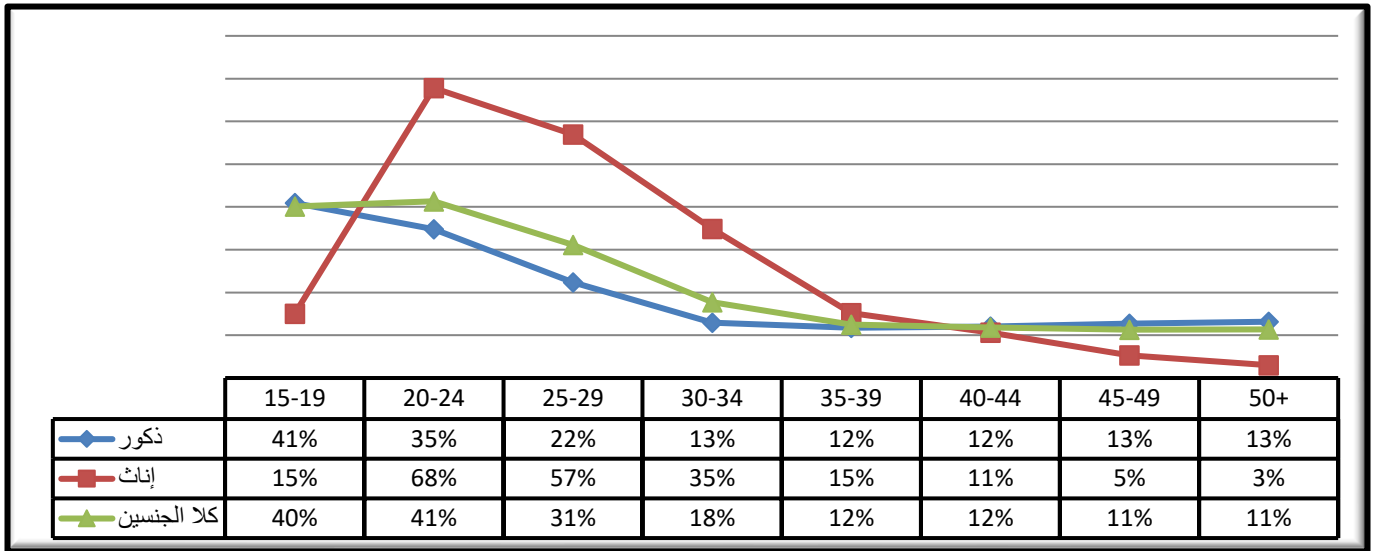


شكل 9: التوزيع النسبي للمتعطلين حسب المحافظات

■ توزيع المتعطلين حسب الفئات العمرية

أظهرت نتائج مسح العمالة والبطالة لعام 2013 أن ما يقارب نصف المتعطلين عن العمل يتركزون في الفئة العمرية (20-24) سنة بنسبة بلغت (41.3%) من إجمالي المتعطلين، كما يتركز نصف المتعطلين الذكور في الفئة (15-19) بنسبة بلغت (40.9%) من إجمالي المتعطلين الذكور، أما المتعطلين فقد تركز حوالي (67.8%) في الفئة العمرية (20-24) من إجمالي المتعطلات على التوالي .

وعلى النقيض من ذلك انخفض التعطل عن كبار السن، فقد شكل المتعطلين ممن تزيد أعمارهم عن 50 سنة حوالي (11.3%) من إجمالي المتعطلين الفلسطينيين، حيث انخفضت هذه النسبة بصورة كبيرة لدى الإناث وشكلت فقط (3%) من إجمالي المتعطلات، في حين بلغت (13%) من إجمالي الذكور المتعطلين .



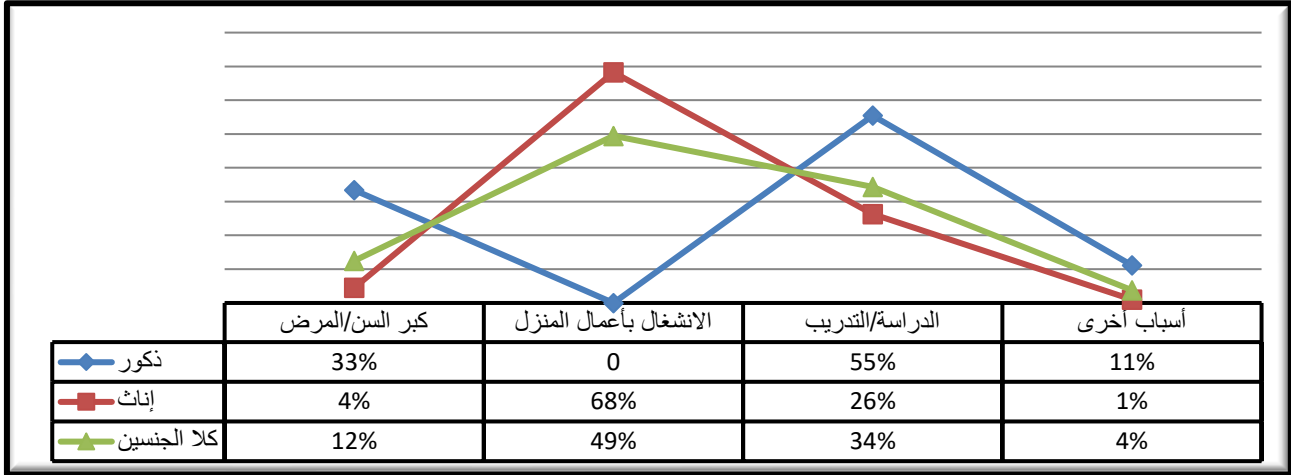
شكل 10: التوزيع النسبي للمتعطلين حسب الفئات العمرية

2- السكان غير الناشطين اقتصادياً:

يعتبر السكان ممن أعمارهم 15 سنة فأكثر الذين لا يعملون ولا يبحثون عن عمل وغير متاحين للعمل وغير قادرين على العمل (أي خارج قوة العمل) غير ناشطين اقتصادياً، وبينت نتائج عام 2013 بأن (14337750) شخص أي بنسبة (54.5%) من إجمالي السكان في سن العمل هم غير ناشطين اقتصادياً، حيث بلغت نسبتهم في قطاع غزة (546900) شخص بنسبة (56.8%)، في المقابل بلغ عددهم الضفة الغربية (890850) أي حوالي (52.8%) شخص.

يتوزع السكان غير الناشطين اقتصادياً إلى فئات أهمها كبار السن/المرض و الانشغال بأعمال المنزل، الدراسة/التدريب و غيرها، وتظهر البيانات بأن (49.4%) من إجمالي السكان غير الناشطين اقتصادياً هم مدبرو المنازل " الانشغال بأعمال المنزل " و (34.3%) هم طلبة " الدراسة/التدريب"، وتختلف أسباب عدم النشاط الاقتصادي بين الذكور والإناث حيث نجد أن (55.4%) من إجمالي

الذكور غير الناشطين اقتصادياً هم طلبة في المقابل أن (26.2%) من الإناث غير الناشطات اقتصادياً هنّ طالبات، من ناحية أخرى نجد بأن (68.2%) من إجمالي الإناث غير الناشطات اقتصادياً هنّ مديرات منازل في المقابل أنه لا يوجد نسبة من الذكور هم مدبرو منازل، وتدل هذه النتائج أن السبب الرئيسي وراء انخفاض المشاركة الاقتصادي للمرأة أو كونها غير ناشطة اقتصادياً هو أنها مدبرة منزل وغير راغبة في العمل أو أنها طالبة، في حين أن السبب في وجود حالة من عدم النشاط الاقتصادي بين الذكور تعود كونه طالباً أو أن له دخل أو أن له دخل أو أنه عاجز .



شكل 11: التوزيع النسبي للسكان غير الناشطين اقتصادياً

الفصل الثاني

إنجازات الوزارة

مجالات الإنجاز

على مستوى العلاقات الخرجية

تم توقيع مذكرة تفاهم مع الإغاثة الإسلامية لتطوير عمالة الشباب في قطاع غزة، حيث مثل الوزارة السيد الوكيل المساعد، ويعتبر هذا الاتفاق باكورة لنسج علاقة تؤسس لتسويق مشاريع الخطة الثلاثية التي تهدف للارتقاء بأداء الإدارة العامة للتدريب المهني.

على مستوى التشغيل والتفتيش:

- تصدرت الإدارة العامة للتشغيل بحضور متخصص للدائرة القانونية مهمة توقيع (8) مذكرات تفاهم مع النقابات المهنية لتشغيل الخريجين ضمن برنامج التشغيل لمدة (11) شهر؛ وبموجب تلك الاتفاقيات تم إبرام (1541) عقد للخريجين موزعين على محافظات قطاع غزة كما هو موضح (انظر في الملاحق : جدول رقم 10).
- أما في إطار التحضير لإنجاح برنامج جدارة لتشغيل الخريجين، فقد تم التواصل مع (19) مؤسسات أكاديمية فلسطينية للحصول على بيانات الخريجين.
- تم تزويد الإدارة ببيانات (153719) خريج، وشاركت الإدارة العامة للتفتيش في تشكيل لجان مشتركة مع (الدفاع المدني , الهيئة العامة للبترو) لدراسة مدى ملائمة إجراءات السلامة بمحطات الغاز.

على مستوى التخطيط

- في قطاع التخطيط والتطوير والتدريب المهني، وبتوجيه مباشر من السيد الوكيل المساعد، قامت الإدارة العامة للتخطيط والسياسات ب :
- إعداد الخطة السنوية للوزارة للعام 2014م حيث جرى تعميمها وإشراك جميع الوحدات الإدارية في استكمال الأنشطة الفرعية وآلية تنفيذ المشاريع المقترحة.
 - إعداد خطة التنمية لوزارة العمل للأعوام (2014-2016). وبالتنسيق مع جميع الوحدات الإدارية قامت الإدارة بإعداد خطة تدريب الموارد البشرية للعام 2014.
 - إعداد (5) أدلة ومنهجيات متعلقة بالتخطيط والتطوير والتدريب المهني بما فيها دليل تقييم الدورات القصيرة ومنهجية إعداد التقارير الدورية.

في سعي الوزارة لتنمية التشغيل في القطاع الخاص قامت الإدارة العامة للتشغيل بإعداد خطة إستراتيجية لذلك، كما قامت بإعداد دليل إجراءات الشراكة مع القطاع الخاص والأهلي.

- كما قامت الإدارة بتقديم تغذية راجعة لـ(5) من مشاريع الأنظمة والقوانين واللوائح التنفيذية الخاصة بالدوائر الحكومية.
- انجاز 90% من الوثيقة المرجعية لتطوير نظام معلومات سوق العمل الفلسطيني.
- إعداد (6) من التقارير الشهرية للوزارة وفقاً للنموذج المقترح من الأمانة العامة لمجلس الوزراء.
- إعداد دراسة خاصة بتقييم الدورات القصيرة التابعة للتدريب المهني.
- اصدار قرار بشأن تأسيس المجلس الأعلى للتعليم والتدريب المهني وصياغة الأدبيات التفصيلية للمجلس.

أما الإدارة العامة للتأمينات الاجتماعية فقد قامت بوضع الخطة الاجتماعية التشغيلية وحددت ما يلزمها من كوادر بشرية، كما قامت برفع مقترح ورؤية لوزارة العمل الفلسطينية بخصوص الحد الأدنى للأجور . وعلى صعيد مديريات العمل، ولتصحيح الانحرافات ومعالجتها، تم مناقشة وتقييم الخطة التشغيلية للعام 2013م. بالإضافة إلى إعداد خطة سنوية لمديريات العمل بكافة أقسامها.

على مستوى المشاريع

قامت الإدارة العامة للتخطيط والسياسات و بإشراف مباشر من الوكيل المساعد ب:

- كتابة ملخصات لـ(8) مشاريع رئيسية للوزارة.
- أما الإدارة العامة للتشغيل وبالتعاون مع وزارة الصحة :
- تنفيذ مشروع "تحسين الخدمات الصحية" حيث هدف المشروع إلى : النهوض بمستوى الخدمات في القطاع الصحي، حيث تم الانتهاء من المرحلة الأولى منتصف يناير 2014 والتي استمرت أربعة أشهر حيث تم تشغيل عدد(282) من الخريجين والعمال(انظر في الملاحق : جدول رقم 11).
- كما قامت الإدارة و بالتعاون مع وزارة الحكم المحلي :
- تنفيذ مشروع "إزالة النفايات الصلبة وكنس الشوارع من الرمال" الذي : استهدف (10) بلديات وتم الانتهاء من المرحلة الأولى من تنفيذ المشروع في نهاية عام 2013 التي استمرت أربعة أشهر.
- ستبدأ المرحلة الثانية مع بداية عام 2014 لمدة أربعة أشهر حيث سيتضمن المشروع تشغيل عدد من العاملين والخريجين.
- تنفيذ(14) مشروع بالتعاون مع وزارة الزراعة من خلال تزويد وزارة الزراعة بعدد من العاملين والخريجين للنهوض بالقطاع الزراعي وتنميته.

قامت الإدارة وبالتعاون مع بلدية خان يونس :

- تنفيذ مشروعين يهدفان إلى تحسين البيئة والخدمات المقدمة للمواطنين في محافظة خان يونس تختص بـ (تأهيل الطرق - تجميل الحدائق العامة والمتنزهات) حيث تم خلال المشروعين تشغيل عدد من العاملين والخريجين.
- بخصوص مشروع جدارة الهادف لتشغيل وتنمية مهارات الخريجين فقد شاركت في التحضير له عدة وحدات إدارية من خلال لجان متخصصة من بينها :

- الإدارة العامة للتخطيط
- الشؤون القانونية
- الإدارة العامة للتشغيل
- مديريات العمل
- الإدارة العامة للشؤون الإدارية والمالية
- والإدارة العامة للتفتيش
- غيرها من الوحدات الإدارية

قامت الإدارة بإعداد دليل إجراءات المتابعة للمستفيدين من برنامج الخريجين (11 شهر) وعمل استبيانات خاصة بالمستفيد وصاحب العمل، لكشف نقاط القوة والضعف في مثل هذه البرامج .

على مستوى المورد البشرية

قامت الإدارة العامة للتخطيط والسياسات بعد تكليفها بملف التدريب:

- تحديد الاحتياجات التدريبية الخارجية من دورات وبعثات من اجل النهوض بأداء الموظفين لجميع الوحدات الإدارية في الوزارة وفق طلب ديوان الموظفين العام لجميع الوحدات الإدارية، وذلك بما ينسجم مع خطة التدريب المعتمدة لدى الوزارة، كما تم تفعيل دائرة التدريب والدورات وتمثيل الوزارة في المشاركة في ورش عمل ولجان لتنظيم عملية التدريب بالتعاون مع ديوان الموظفين العام.
- تنفيذ دورة تدريبية متخصصة للمشرفين المهنيين بمشاركة مدربين من كوادر الوزارة وآخرين من مؤسسات خارجية لمدة (40) ساعة تدريبية حضرها (30) موظف يعملون في قطاع التدريب المهني.
- شارك مدير دائرة التوثيق والإحصاء بدورة تدريبية حول الإنعاش الاقتصادي مع منظمة العمل الدولية، بالإضافة للمشاركة في دورة لتدريب موظفي الوزارات حول استخدام البيانات والأرقام الإحصائية مع الجهاز المركزي للإحصاء، كما شارك مدير دائرة التخطيط والسياسات بحضور دورة تدريبية متقدمة في التخطيط و التفكير الاستراتيجي في مؤسسة إبداع .

- أُلقت الإدارة العامة للتفتيش (91) محاضرة في المنشآت الاقتصادية حضرها نحو (592) شخص ، بالإضافة لإلقاء (15) محاضرة للمتدربين بمرکز التدريب المهني بعنوان (مبادئ السلامة والصحة المهنية) لـ (600) طالب، وتم تنفيذ 5 دورات تدريبية استفاد منها (100) مشارك.

أما على مستوى مديريات العمل :

- فقد تم بحضور مؤسسات القطاع الخاص والأهلي والبلديات عقد ورش عمل في مختلف مديريات العمل لبحث سبل الشراكة لتشغيل الخريجين،
 - ومن ثم استقبال طلبات المؤسسات بهذا الخصوص ومن ثم إرسالها للإدارة العامة للتشغيل لدراستها وتنفيذ عقود الشراكة.
 - كما شارك عدد من الموظفين بالعديد من الدورات التدريبية، بجانب الإعداد لورشة عمل حول قانون العمل.
 - بالإضافة إلى عقد لقاءات مع المؤسسات الأهلية والخاصة من اجل توعيتهم بمشروع شراكة.
- كما عقدت الإدارة العامة للتشغيل عدة دورات تدريبية لمفتشي العمالة المحلية لتدريبهم على آلية المتابعة للمستفيدين من برامج التشغيل المؤقت. وعلي سبيل الشراكة بين وزارة العمل والقطاع الخاص والأهلي في مجال تشغيل الخريجين فقد تم :

- عقد (4) ورش عمل في جميع المحافظات.
- حضور الاجتماعات الدورية لبرنامج خلق فرص عمل من خلال المشاريع الصغيرة الممولة من ميزانية التشغيل المؤقت (مستقطعات موظفي غزة 5%) .

أما الدائرة القانونية فقامت ب :

- تنفيذ (18) محاضرة .
- تم تنفيذ (82) عقد قانوني، إلى جانب مشاركتها في ورش العمل الخاصة بتعديل اللوائح والقوانين.

تولت الإدارة العامة للتعاون العربي والدولي والعلاقات العامة ترتيبات التجهيز لعدد :

- (8) دورات .
- (15) لقاء .
- (22) احتفال .

في إطار الرقابة المستمرة لضمان عمل المنشآت وفقا لمقتضيات السلامة والقانون قامت الإدارة العامة

للتفتيش ب :

- (4864) زيارة تفتيشية (انظر في الملاحق: جدول رقم (12)).
- إتمام ترخيص (34) منشأة اقتصادية جديدة
- تجديد الترخيص لـ(26) منشأة
- احتساب مستحقات مالية كتعويض عن إصابات العمل لـ(95) إصابة، ما بلغ قيمته (3569244.05) شيكل
- الرد على (1093) شكوى ومراجعة عمالية (انظر في الملاحق: جدول رقم (13)).
- وفرت الإدارة أكثر من (2625) عقد عمل قانوني لمنشآت اقتصادية مرخصة.
- أدلت في (20) قضية عمالية تخص الإصابات في محكمة الصلح.
- تحويل (181) إصابة عمل على لجنة الفحص الطبي لتقدير نسبة العجز.

أما الإدارة العامة للتدريب المهني ونظرا للإقبال المتزايد على بعض التخصصات المهنية فقد قامت ب:

- افتتاح تخصصات مهنية جديدة نظرا للحاجة لها ,
- قامت الإدارة بإعطاء الفرصة للراغبين بالالتحاق في برامج التدريب المهني من خلال برنامج الدورات القصيرة .

من اجل توفير الرعاية للمتدربين في المراكز المهنية عملت الإدارة على :

- توفير عدد من الممرضين للعمل بها وفي إطار سعي الإدارة لاستيعاب خريجي المراكز المهنية في سوق العمل قامت الإدارة
- بالتنسيق مع المؤسسات والشركات العاملة بسوق العمل الفلسطيني لاستقطاب وتدريب خريجي المراكز النظاميين للعام التدريبي 2012-2013.

وعلى صعيد الدائرة القانونية، فقد قامت ب :

- تقديم (111) استشارة قانونية وتنفيذ (82) عقد وقرار قانوني
- قامت الدائرة بتزويد الإدارة العامة للإعلام بالقوانين المتعلقة بعمل الوزارة لنشرها حتى يتمكن المهتمين من الرجوع إليها بسهولة.
- قامت العلاقات العامة بالتواصل الكترونيا مع المواطنين والرد على استفساراتهم وشكاويهم.
- استقبلت الإدارة العامة لعلاقات العمل في العام المنصرم (382) شكوى عمالية، و (223) مخالصة عمالية , بالإضافة إلى (253) استمارة عمالية، و (3) شكوى جماعية.

أما على مستوى مديريات العمل :

- تم التواصل مع مؤسسات المجتمع المحلي والرد على استفسارات المواطنين فيما يتعلق ببرامج التشغيل المؤقت و أصحاب المنشآت والعاملين فيها .
- تم تكريم (8) منشآت لتعاونهم مع حملة التفتيش على الاستراحات والفنادق من قبل مديرية عمل غزة - زيارة أقسام التفتيش في المديريات للمنشآت والمستشفيات ومن اجل التوعية بالمخاطر داخل بيئة العمل
- عقد ورش عمل توعية داخل مواقع العمل.

إنجازات أخرى

في إطار المسؤولية الاجتماعية للوزارة، قامت الإدارة العامة للتشغيل :

- بإبرام عقود تشغيل مؤقت لـ(144) أسرة من العائدين من سوريا، كما
- أبرمت الإدارة للأسرى المحررين (58) عقد تشغيل مؤقت بالإضافة لإبرام عقد تشغيل مؤقت لـ(293) شخص من ذوي الإعاقة. (انظر في الملاحق : رسم توضيحي (17)).
- إبرام (5117) عقد تشغيل مؤقت لمدة 11 شهر من خلال برنامج الخريجين (11 شهر) (انظر في الملاحق : جدول رقم (14))
- تشغيل (16548) مستفيد على برنامج التشغيل المؤقت 5% و تفرغهم للعمل في الوزارات والمؤسسات الحكومية بتكلفة إجمالية (24,703,922) و تشغيل (4548) مستفيد على برنامج الخريجين 11 شهر و تفرغهم للعمل في الوزارات الحكومية بتكلفة إجمالية (35,525,173) (انظر في الملاحق : جدول رقم (15)).
- إدراج (464) إعلان وظيفة شاغرة على نافذة فرص عمل والموجودة على الصفحة الالكترونية الخاصة بوزارة العمل تتضمن العديد من الوظائف الشاغرة.
- لمنع ازدواجية التشغيل المؤقت ومن اجل تحقيق العدالة في التشغيل قامت الإدارة بالحصول على بيانات العاملين في وكالة الغوث ومؤسسات NGO's على بند التشغيل المؤقت، و بلغ عددهم (4036) ذكور (1617) إناث أي بإجمالي (5653) مستفيد.
- الحصول على بيانات (143,000) خريج من الجامعات والمعاهد في محافظات غزة وقد تم إدراجها على نظام معلومات سوق العمل بهدف تنظيم العمالة المحلية ومساعدة العاطلين عن العمل في الاندماج في سوق العمل.
- قامت الإدارة بالحصول على بيانات (8,650) خريج من خريجي مراكز التدريب المهني التابعة لوزارة العمل في محافظات غزة وقد تم إدراجها على نظام معلومات سوق العمل بهدف تنظيم العمالة المحلية ومساعدة الخريجين العاطلين عن العمل في تحديث بياناتهم إلكترونياً.

- فتح قناة اتصال مع نظام تكامل البيانات الحكومي والاستفادة منها في عدة محاور مثل (فحص بواسطة الاسم - حالة المسافر - أكواد المحافظات - الجمعيات الأهلية - رواتب الموظفين - موظفي الوكالة - الشركات والمصانع - السيارات وشركات النقل - المدارس الخاصة ورياض الأطفال - البلديات - المستشفيات الخاصة - منشآت مرخصة من وزارة الصحة ... الخ) .
- قامت الإدارة العامة للتفتيش بجولات زيارة على أقسام التفتيش في جميع مديريات العمل والاطلاع على الصعوبات وبدأت الإدارة بتجهيز مشروع المسح الشامل المتضمن تصنيف لقطاعات النشاط الاقتصادي.
- إعداد تقرير يوضح اثر الحصار على المنشآت والذي نتج عنه توقف (403) منشأة زارتها أقسام التفتيش في العام الماضي
- إعداد إحصائيات عن المنشآت والقوى العاملة توضح المنشآت الفاعلة منها والتي بلغت (30631) منشأة ويعمل بها (39711) عامل كما بينت المنشآت المتوقفة لأسباب عامة أو خاصة عدد (12311) منشأة.
- قامت الإدارة العامة للتأمينات الاجتماعية بإعداد دراسة توضح دور التأمينات الاجتماعية في دعم الاقتصاد الوطني
- عقد اجتماع بخصوص مناقشة قرار الرئيس "محمود عباس" بخصوص إلغاء قانون التأمينات الاجتماعية, بالإضافة إلى عقد لقاء تشاوري لمناقشة تطبيق قانون التأمينات الاجتماعية .
- أفادت الإدارة العامة للتعاون أن عدد الجمعيات المسجلة (172) جمعية.
- قامت الإدارة العامة للتعاون بتدقيق ومراجعة(28) ميزانية للجمعيات التعاونية بالإضافة لحضور (4) اجتماعات تأسيسية , كما وتم عقد (21) اجتماع هيئة عمومية للجمعيات التعاونية و عقد (17) اجتماع لجنة إدارة الجمعيات التعاونية بالإضافة إلى القيام بعدد(227) زيارة ميدانية للجمعيات التعاونية.
- أوضحت الشؤون الإدارية والمالية إن عدد المعاملات المالية قد بلغ (1200) معاملة مالية،
- طباعة (339) شيك للموردين.
- أنجزت العلاقات العامة (33) تقرير إخباري و (152) خبر، و (84) لقاء إعلامي يعزز دور الوزارة ويطلع الجمهور على آخر مستجدات الوزارة .
- خرجت الإدارة العامة للتدريب المهني (639) طالب نظامي من عدة تخصصات تدريب مهني يتم تنفيذها بمراكز التدريب المهني المختلفة, كما منحت الإدارة الكلية الجامعية للعلوم التطبيقية ترخيص (دبلوم مهني تكنولوجيا شبكات الحاسوب)

- تخريج (1905) طالب من الدورات المهنية القصيرة والتي يتم تنفيذها بمراكز التدريب المهني لتزويد سوق العمل بالكفاءات اللازمة لمشاريع الاعمار بغزة، تخريج (338) طالب من دورات الكمبيوتر المختلفة، كما تم العمل على حوسبة العمليات الخاصة بالتدريب المهني.

على مستوى المديرية

مديرية عمل غزة :

- قام قسم التشغيل بإبرام (3727) عقد تشغيل مؤقت وعقود شراكة (خريجين _ عمال) كما تم القيام بزيارات تفتيشية لـ(1066) مؤسسة من مؤسسات القطاع العام والخاص، بالإضافة لحصر نشاطات تشغيلية. كما تم تحديث بيانات لـ(10980) متعطل عن العمل، بالإضافة إلى تسجيل بيانات لـ(47247) متعطل عن العمل.
- أما قسم التفتيش فقد قام بزيارة لـ(5392) منشأة ، و كما تم تسجيل (87) إصابة عمل جديدة، بالإضافة إلى استقبال (253) مراجعة لمصابي العمل و تلقي (72) شكوى عمالية كما قام القسم بتنفيذ حملات تستهدف الاستراحات والفنادق لـ(121) منشأة، أما قسم التعاون في المديرية فقد قام بزيارة عدد(187) جمعية تعاونية وحضور اجتماعات لـ(29) جمعية تعاونية كما تم اتخاذ (6) إجراءات قانونية.أما قسم الشؤون الإدارية بالمديرية فقد قام بمعالجة الكتب والمراسلات ومنها (1578)كتاب صادر و (1360) كتاب وارد، كما تم إجراء أعمال صيانة عدد 2 شمال .

مديرية عمل الشمال :

- أما مديرية عمل الشمال فقد قام قسم التشغيل بإبرام (1476) عقد تشغيل مؤقت (خريجين _ عمال)، كما تم تسجيل بيانات (11028) متعطل عن العمل. أما قسم التفتيش في المديرية فقد قام بزيارة (2380) منشأة، و تم تسجيل (29) إصابات عمل جديدة ، بالإضافة إلى استقبال (650) مراجعة لمصابي عمل ،بالإضافة إلى إلقاء محاضرات توعية وإرشاد عدد (44) ، كما استقبل القسم (210) شكوى عمالية.أما قسم التعاون في المديرية فقد قام بزيارة (136) جمعية تعاونية، و حضر (22)اجتماع من اجتماعات الجمعيات التعاونية، هذا وتم تأسيس جمعيات عدد (1)، كذلك تدقيق(10)ميزانيات أما قسم الشؤون الإدارية بالمديرية فقام بمعالجة (716) كتاب صادر، و(177)كتاب وارد، بالإضافة إلى إجراء أعمال صيانة عدد (14).

مديرية عمل الوسطى:

- قسم التشغيل التابع لمديرية عمل الوسطى فقد قام بإبرام (1231) عقد تشغيل مؤقت(خريجين _ عمال)، كما تم تسجيل بيانات(15438) متعطل عن العمل .

- قسم التفتيش بالمديرية فقام بزيارة (2592) منشأة اقتصادية , و تسجيل (24) إصابات عمل جديدة , هذا وتم تنفيذ (258)مراجعة لمصابي عمل، بالإضافة كما تم إلقاء(9) محاضرات توعوية وإرشاد، وتم في المديرية تلقي (206)شكوى عمالية، كما نفذت حملات تستهدف الاستراحات والفنادق لـ(49) منشأة، و (34)مطعم ومطبخ.
 - قام قسم الشؤون الإدارية بمعالجة مكاتبات صادرة عدد (643)، ومكاتبات واردة (565)
- مديرية عمل خانيونس :**

- قام قسم التشغيل في مديرية عمل خانيونس بإبرام (1496) عقد تشغيل مؤقت (خريجين _عمال) , بالإضافة إلى تسجيل بيانات (29226) متعطلين عن العمل، هذا وتم تسجيل(4692)باحث عن العمل، بالإضافة إلى تحديث بيانات لـ(24534)باحث عن عمل.
- قسم التفتيش بالمديرية فقد قام بزيارة (3235) منشأة , بالإضافة إلى تسجيل (29) إصابات عمل جديدة , كما تم بالمديرية استقبال (650)مراجعة لمصابي عمل، كما ألفت المديرية (44) محاضرة تهدف للتوعية و الإرشاد، كذلك تم تلقي (210)شكوى عمالية.
- قام قسم التعاون بالمديرية بزيارة(190) جمعية تعاونية، كذلك حضور اجتماعين لجمعيات تعاونية،و تم تأسيس (1) جمعية تعاونية.
- اتخاذ (4) إجراءات قانونية.
- قام قسم علاقات العمل بتلقي(59)شكوى عمالية .
- تم استقبال (394) مراجعة عمالية ،وتقديم(308) استشارة، كما تم بالمديرية تنفيذ(6) مخالصة عمالية ما قيمته (29192).

مديرية عمل رفح :

- قام قسم التشغيل بتسجيل بيانات لـ(12571)متعطّل عن العمل , كذلك تحديث بيانات لـ(18395)متعطّل عن العمل.
- قسم التفتيش في المديرية فقام بـ(2591) زيارة لمنشآت اقتصادية، كما سجل القسم (12)إصابة عمل جديدة , واستقبل(73) مراجعة لمصابي عمل، بالإضافة إلى تلقي شكاوى عمالية عدد (139) و تنفيذ حملات تستهدف الاستراحات والفنادق عدد (32) منشأة .
- قسم الشؤون الإدارية فقد قام بمعالجة(487)كتاب صادر، و(409)كتاب واردة .
- تم تنفيذ عقود الشراكة الخاصة بالطلبات التي قدمت في مديريات العمل من خلال المؤسسات المختلفة،
- تم القيام بعملية الأرشفة الإلكترونية لملفات التشغيل والتفتيش في مديريات العمل والانتهاء من بعضها لتسهيل وتيسير العمل بالإضافة لتقديم مقترحات من قبل مدراء مديريات العمل بخصوص تشغيل الخريجين ومعايير الاستفادة من برامج التشغيل.

- تم إعداد برنامج الكتروني لضبط دوام موظفي المديرية المثبتين والعقود والعمل بنظام أدونات الحركة. (انظر في الملاحق : جدول رقم(16)).

رفح	خان يونس	الوسطى	الشمال	غزة	البيان	
—	1496	1231	1476	3727	عقود تشغيل مؤقت	قسم التشغيل
—	—	—	—	1066	زيارات تفتيشية لمؤسسات	
18395	—	—	11028	10980	تحديث بيانات متعطلين عن العمل	
12571	29226	15438	—	47247	تسجيل بيانات متعطلين عن العمل	
2591	3235	2592	2380	5392	زيارات تفتيشية لمنشآت	قسم التفتيش
12	29	24	29	87	تسجيل إصابات عمل	
73	650	258	650	253	مراجعة لمصابي العمل	
—	44	9	44	—	محاضرات توعية وإرشاد	
139	210	206	210	72	استقبال شكاوي عمالية	
32	—	83	—	121	حملات تفتيشية لمنشآت	
—	190	—	136	187	زيارة جمعية تعاونية	قسم التعاون
—	2	—	22	29	اجتماع جمعيات تعاونية	
—	1	—	1	—	تأسيس جمعيات	
—	—	—	10	—	تدقيق ميزانيات	
—	4	—	—	6	إجراءات قانونية	
—	59	—	—	—	شكاوي عمالية	
—	394	—	—	—	مراجعة عمالية	علاقات العمل
—	308	—	—	—	استشارات	
—	6	—	—	—	مخالصات عمالية	
—	—	—	—	—	—	

مؤشرات

في سعي الوزارة المستمر للعمل على الحد من مشكلة البطالة، أوضحت الإدارة العامة للتشغيل

- تخفيض معدل البطالة بنسبة (3%-2%) من خلال برنامج تشغيل الخريجين (11 شهر) وبرنامج التشغيل المؤقت 5% كما توقعت الإدارة توفير فرص عمل دائمة للمستفيدين في القطاع الخاص بنسبة 10% للمستفيدين من برنامج الخريجين.
- بلغت العقود التي قامت الإدارة العامة للتشغيل بإبرامها ضمن مذكرات التفاهم مع النقابات (1541) عقد.
- قامت الدائرة القانونية بتوضيح أحكام قانون العمل الأمر الذي ساهم في الحد من القضايا العمالية المرفوعة أمام المحاكم ضد صاحب العمل .
- قدمت مجموعة من إدارات الوزارة منها التخطيط والتدريب المهني والشؤون القانونية والشؤون الإدارية مقترح لتحسين الوضع الوظيفي للمدربين من أجل مساواتهم بكادر المعلم .
- بناء على تقرير لجنة تقييم الدورات القصيرة، بلغت نسبة التشغيل لخريجي الدورات المهنية القصيرة أكثر من 60%.

التحديات

على مستوى الإدارة العامة للتشغيل :

- تزايد معدل البطالة في صفوف الخريجين، بسبب الأعداد الكبيرة التي تقوم الجامعات والمعاهد والكلية بتخرجها.
- تزايد معدل البطالة في صفوف العمال، بسبب الحصار المفروض على قطاع غزة وتعطل بعض القطاعات عن العمل مثل قطاع الإنشاءات والزراعة كذلك ضعف الربط بين مخرجات مؤسسات التعليم ومتطلبات سوق العمل المحلي، عدا عن المفاهيم الخاطئة الموجودة لدى المجتمع المحلي بأن عملية التشغيل هي عملية إغاثة وليس تنمية. كذلك تتصل كثير من مؤسسات القطاع الخاص والأهلي من مسؤولياتها الاجتماعية وعدم التزامها بشروط الشراكة، واستغلال حاجة الخريجين وتشغيلهم في مهام لا تتلاءم مع طبيعة تخصصاتهم.

على مستوى التفتيش العمالي :

- محدودية تعاون البلديات وتحديد بلدية مدينة غزة و أصحاب العمل مع المفتشين , كذلك التأخر في البت في الإجراءات القانونية، عدا عن وقلة عدد المفتشين.

أما الشؤون الإدارية والمالية :

- عدم صرف كامل الموازنة للعام 2013
- تأخر إجراءات صرف سلف موازنة التدريب المهني، وضيق المكان الخاص بالإدارة , وتأخير موافقة وزارة المالية على الطلبات الرأسمالية والأجهزة .

أما على مستوى الدائرة القانونية والإدارة العامة للعلاقات العامة :

- نقص الكادر البشري وقلة الإمكانيات المادية المتاحة.

بالنسبة للإدارة العامة للتدريب المهني :

- تواجهها انقطاع الكهرباء و نقص كميات الوقود .
- التأخر في توريد بعض المواد الخام اللازمة للتدريب في التخصصات المختلفة مما يعيق عملية التدريب .
- عدم القدرة على توريد بعض الأجهزة والمعدات اللازمة للتدريب داخل بعض الأقسام مثل المخارط وخصوصا الحديثة منها (CNC), أو حتى تطوير بعض المراكز القديمة.

أما على مستوى علاقات العمل:

- طول المدة لإنجاز القضايا العمالية في المحاكم, وقلة الكوادر البشرية.

وعلى مستوى مديريات العمل:

- محدودية تعاون أصحاب المنشآت مع المفتشين نظرا لعدم تفعيل قانون العقوبات ,
- عدم الاستجابة للإصلاحات وبطء الإجراءات بخصوص إصلاح مكتب تشغيل الرمال التابع لمديرية عمل غزة، وذلك بعد ما تم أرشفة جميع الملفات الموجودة في المكتب
- عدم وجود سيارة لحركة موظفي المديريات لأداء أعمالهم, كذلك الافتقار للأثاث الملائم.

توصيات

بالنسبة للتشغيل :

توصي الوزارة ببعض النقاط :

- العمل الدائم على تطوير نظام معلومات سوق العمل الفلسطيني
- وتوفير آلية لتحديث البيانات بشكل دوري
- وربط البيانات الحكومية بشبكة واحدة.
- كذلك توجيه مؤسسات التعليم العالي ومؤسسات التعليم والتدريب المهني، لتحقيق الموائمة بين مخرجات هذه المؤسسات ومتطلبات سوق العمل المحلي
- وأوصت كذلك بالتعاون مع مؤسسات القطاع الخاص والأهلي حتى تقف هذه المؤسسات عند مسؤولياتها الاجتماعية، وتساهم في استيعاب عدد من الباحثين عن عمل.
- تطوير الهيكل التنظيمي للوزارة واستكمال الاحتياجات الوظيفية البشرية والمادية.
- العمل على تطبيق قانون العمل على منشآت القطاع الخاص وخاصة المادة رقم (12- 13) وإعداد لوائح تنفيذية لبعض موادها.

- اعتماد مشروع قياس مستوى المهارة, كذلك اعتماد دليل إجراءات العمالة في الخارج, و تفعيل لجنة السياسات العمالة

أما بالنسبة للتفتيش :

توصي الوزارة :

- باتخاذ خطوات مدعمة حكومياً لتعزيز التعاون مع البلديات، والجهات الأخرى الحكومية.

وتوصي الإدارة العامة للتدريب المهني ب :

- استخدام الألواح الشمسية لتعويض الطاقة الكهربائية .
- التواصل مع المؤسسات الدولية والمحلية من أجل إدخال الأجهزة والمعدات الحديثة اللازمة للتدريب.

أما إدارة علاقات العمل فقد أوصت ب :

- توظيف المزيد من الموظفين.

وبالنسبة لمديريات العمل فقد أوصت ب :

- تخصيص سيارة لكل من مديريات العمل المختلفة في محافظة غزة.
- بحث سبل خلق فرص التعاون بين وزارة العمل وبين البلديات الغير المتعاونة خاصة بلدية غزة والتوصل لإجراء ضابط يربط بين منح الترخيص وتوفير إجراءات واشتراطات السلامة المهنية .
- السعي لاستصدار قرار يلزم الجمعيات التعاونية بالالتقيد بالنظام المحاسبي وتسليم الميزانيات في وقتها.
- تفعيل باب العقوبات لضمان تعاون أصحاب العمل مع أقسام التفتيش بالمديريات.

وأوصت الشؤون الإدارية والمالية ب :

- ضرورة تصميم و تعميم برنامج محوسب لدائرة اللوازم والمستودعات .
- توفير مكان مناسب يضم جميع دوائر وأقسام موظفي الدوائر التابعة لها .

الفصل الثالث

الملاحق الإحصائية

قائمة الجداول

جدول رقم (1): توزيع السكان الفلسطينيين حسب المحافظة

النسبة	عدد	المحافظة
62%	2,719,112	الضفة الغربية
7%	295,985	جنين
1%	60,582	طوباس
4%	175,494	طولكرم
8%	36,433	نابلس
2%	105,330	قلقيلية
2%	67,641	سلفيت
7%	328,811	رام الله والبيرة
1%	49,390	أريحا والأغوار
9%	404,165	القدس
5%	204,929	بيت لحم
15%	662,452	الخليل
39%	1,701,437	قطاع غزة
8%	335,253	شمال غزة
13%	588,033	غزة
6%	247,150	دير البلح
7%	320,835	خان يونس
5%	210,166	رفح

جدول رقم (2): توزيع السكان الفلسطينيين في العالم

النسبة	العدد	الدولة
12.1%	1400000	الأراضي المحتلة
44.3%	5200000	الدول العربية
5.6%	665000	الدول الأجنبية
62.0%	7265000	المجموع

جدول رقم (3): توزيع السكان حسب الفئة العمرية للعامين 2012-2013

2012									
قطاع غزة			الضفة الغربية			فلسطين			العمر
إناث	ذكور	كلا الجنسين	إناث	ذكور	كلا الجنسين	إناث	ذكور	كلا الجنسين	
356,488	372,603	729,091	501,756	522,783	1,024,539	858,244	895,386	1,753,630	0-14
295292	306007	601299	478750	500958	979708	774042	806965	1581007	15-34
136833	143613	280446	269118	281283	550401	405951	424896	830847	35-59
34675	27354	62029	71127	58291	129418	105802	85645	191447	60+
823,288	849,577	1,672,865	1,320,751	1,363,315	2,684,066	2,144,039	2,212,892	4,356,931	المجموع
2013									
قطاع غزة			الضفة الغربية			فلسطين			العمر
إناث	ذكور	كلا الجنسين	إناث	ذكور	كلا الجنسين	إناث	ذكور	كلا الجنسين	
366,453	383,164	749,617	509,323	530,626	1,039,949	875,776	913,790	1,789,566	0-14
306318	317393	623711	493262	516117	1009379	799580	833510	1633090	15-34
142942	149916	292858	279872	292252	572124	422814	442168	864982	35-59
35866	28685	64551	72861	60409	133270	108727	89094	197821	60+
851,579	879,158	1,730,737	1,355,318	1,399,404	2,754,722	2,206,897	2,278,562	4,485,459	المجموع

جدول رقم (4) : التوزيع النسبي للمشتغلين حسب الفئات العمرية

المجموع	الجنس		الفئات العمرية
	إناث	ذكور	
16.7%	1%	31.8%	15-19
41.4%	17.6%	68.6%	20-24
59.7%	31%	87.2%	25-29
59.9%	26.7%	91.8%	30-34
59.5%	24.8%	93.1%	35-39
58.5%	23.6%	92.4%	40-44
55.1%	21.4%	86.7%	45-49
31%	10.2%	53.1%	50+
43.6%	17.3%	69.3%	المجموع

جدول رقم (5) : توزيع المشتغلين حسب المحافظات

2013	2012	المحافظة والمنطقة
74.4%		جنين
65.6%		طوباس
78.6%		طولكرم
78.7%		نابلس
75.1%		قلقيلية
53.1%		سلفيت
89.8%		رام الله والبيرة
74.3%		أريحا والأغوار
50.1%		القدس
83.2%		بيت لحم
73.5%		الخليل
75.3%		الضفة الغربية
69%		شمال غزة

96.5%		غزة
73%		دير البلح
86.1%		خانيونس
88.4%		رفح
84.8%		قطاع غزة
73.1%		فلسطين

جدول رقم (6): التوزيع النسبي للمشتغلين حسب النشاط الاقتصادي

المنطقة									النشاط الاقتصادي
قطاع غزة			الضفة الغربية			فلسطين			
إناث	ذكور	كلا الجنسين	إناث	ذكور	كلا الجنسين	إناث	ذكور	كلا الجنسين	
18.9%	6.8%	8.4%	18.4%	9.3%	11.5%	19.8%	8.3%	10.5%	الزراعة والصيد والحراجه وصيد الأسماك
1.2%	5.9%	5.3%	11.1%	15.7%	15.1%	7.8%	10.8%	12.2%	التعدين والمحاجر والصناعة التحويلية
0.3%	8%	7%	2.2%	23.5%	19.3%	0.2%	16.1%	15.6%	البناء والتشييد
5.7%	21.4%	19.3%	11.8%	22.1%	19.8%	7.4%	21.6%	19.6%	التجارة والمطاعم والفنادق
1.1%	9.4%	8.3%	3.4%	6.6%	5.6%	1.2%	8.1%	6.4%	النقل والتخزين والاتصالات
72.9%	48.6%	51.8%	53.1%	22.9%	28.7%	72.7%	35.2%	35.7%	الخدمات والفروع الأخرى

جدول رقم (7) : التوزيع النسبي للمتعتلين حسب المحافظة

2013	2012	المحافظة
19.1%		جنين
16.2%		طوباس
16.6%		طولكرم
14.6%		نابلس
13.9%		قلقيلية
19.3%		سلفيت
16.2%		رام الله والبيرة
15.6%		أريحا والأغوار
17.7%		القدس
20.7%		بيت لحم
22.6%		الخليل
21.7%		الضفة الغربية
30.6%		شمال غزة
29.3%		غزة
30.9%		دير البلح
36.2%		خانيونس
37.3%		رفح
32.6%		قطاع غزة
23.4%		فلسطين

جدول رقم (8) : التوزيع النسبي للمتعتلين حسب الفئات العمرية

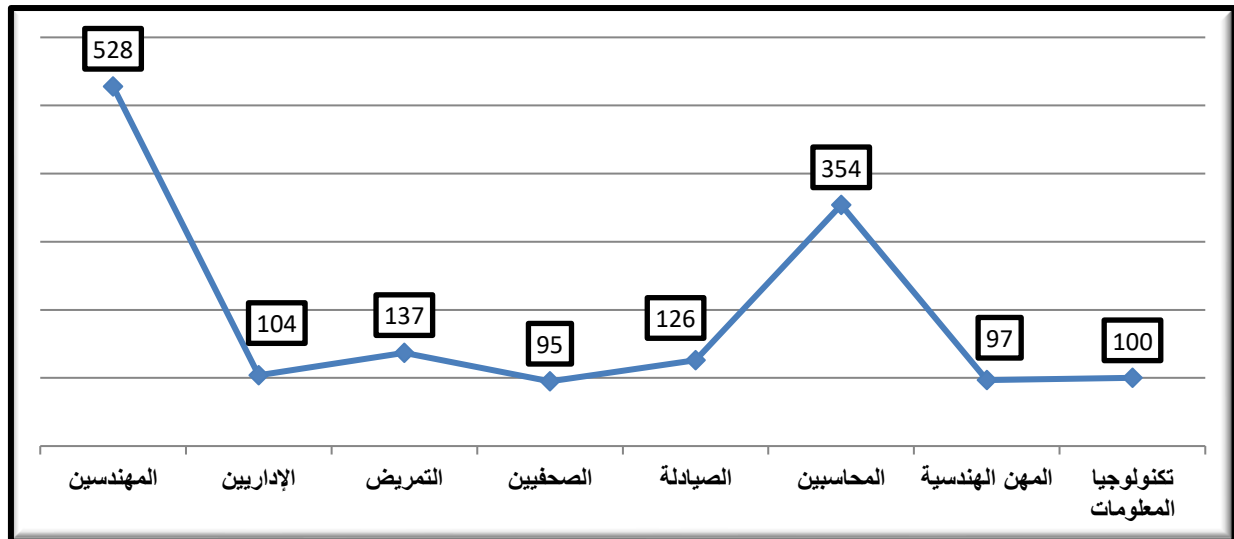
المجموع	الجنس		الفئات العمرية
	إناث	ذكور	
40.1%	15%	40.9%	15-19
41.3%	67.8%	34.8%	20-24
31.1%	56.9%	22.4%	25-29
17.7%	34.9%	12.9%	30-34
12.5%	15.2%	11.8%	35-39
11.8%	10.6%	12.1%	40-44
11.3%	5.3%	12.7%	45-49
11.4%	3%	13.1%	50+

جدول رقم (9) : التوزيع النسبي للسكان غير الناشطين اقتصادياً

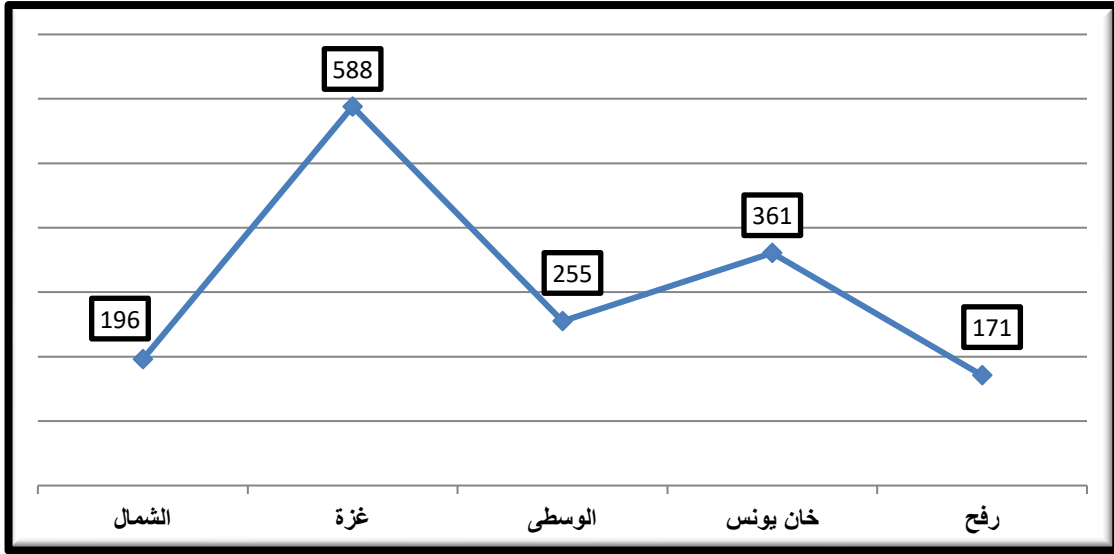
المجموع	الجنس		سبب البقاء خارج القوى العاملة
	إناث	ذكور	
12.5%	4.5%	33.4%	كبر السن/المرض
49.5%	68.3%	0.0%	الانشغال بأعمال المنزل
34.3%	26.3%	55.4%	الدراسة/التدريب
3.8%	1.0%	11.2%	أسباب أخرى

جدول رقم (10): توزيع عقود المستفيدين في كافة النقابات حسب مناطق سكناهم

المجموع	رفح		خان يونس		الوسطى		غزة		الشمال		النقابة
	(%)	العدد	(%)	العدد	(%)	العدد	(%)	العدد	(%)	العدد	
528	12%	64	22%	115	16%	84	37%	197	13%	68	المهندسين
104	10%	10	25%	26	8%	8	43%	45	14%	15	الإداريين
137	7%	9	14%	19	28%	39	27%	37	24%	33	التمريض
95	17%	16	25%	24	23%	22	24%	23	11%	10	الصحفيين
126	9%	11	18%	23	7%	9	55%	69	11%	14	الصيدالة
354	11%	38	26%	93	11%	40	42%	149	10%	34	المحاسبين
97	6%	6	39%	38	13%	13	30%	29	11%	11	المهن الهندسية
100	17%	17	23%	23	10%	10	39%	39	11%	11	تكنولوجيا المعلومات
1541	11%	171	23%	361	17%	255	38%	588	13%	196	المجموع



شكل 10: العدد الإجمالي للعقود للعدد حسب النقابة



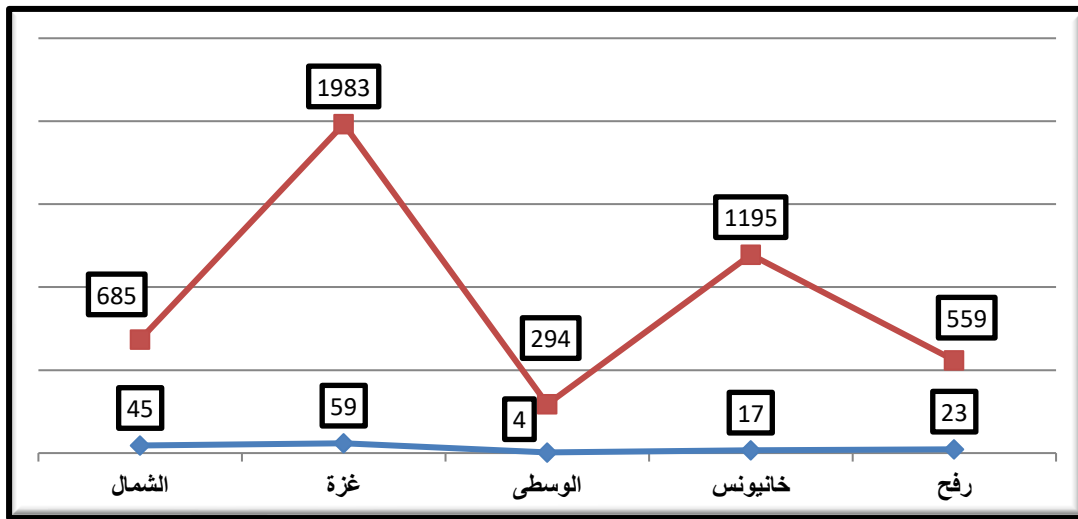
شكل 11: توزيع العقود حسب المحافظة

جدول رقم (11) : عدد العمال والخريجين العاملين في مشروع تحسين الخدمات الصحية بالتعاون مع وزارة الصحة

المجموع	المحافظة					الوظيفة	م
	رفح	خان يونس	الوسطى	غزة	الشمال		
36	3	8	3	20	2	طبيب مقيم (طب عام)	1
43	5	10	5	20	3	ممرض جامعي	2
85	15	20	10	30	10	ممرض دبلوم	3
13	3	3	2	5	0	فني عمليات	4
105	15	20	10	50	10	عامل/ مراسل	5
282	المجموع						

جدول رقم (12): الزيارات التفتيشية للمنشآت الفاعلة

المحافظة	عدد المنشآت الفاعلة	تأمين ضد إصابات العمل		نوع الزيارة التفتيشية			
		مؤمن	غير مؤمن	حصص	شامل	متابعة	طارئة
الشمال	730	45	685	67	0	646	17
غزة	2042	59	1983	159	3	1816	64
الوسطى	298	4	294	37	7	243	11
خانيونس	1212	17	1195	98	0	978	136
رفح	582	23	559	37	178	253	114
المجموع	4864	148	4716	398	188	3936	342



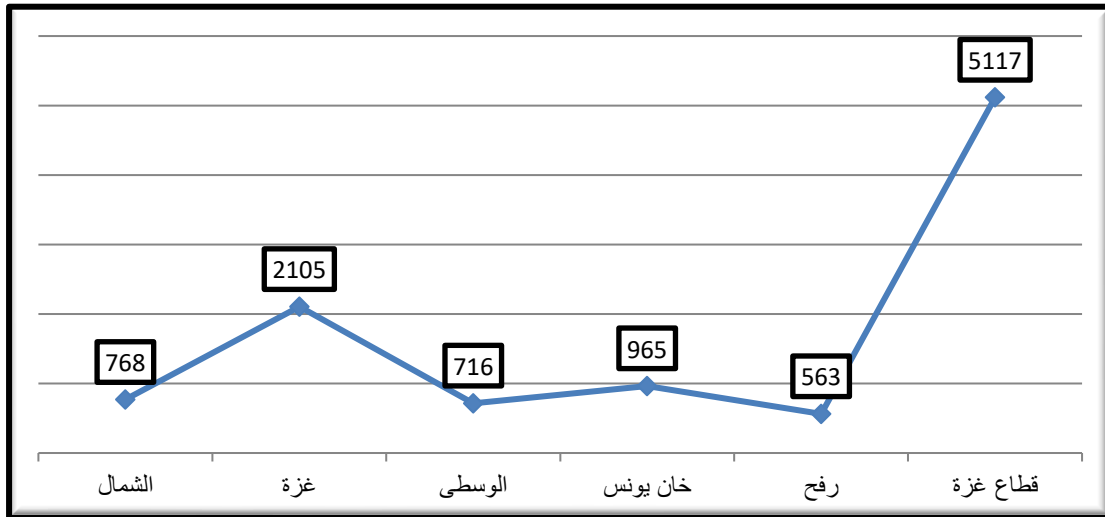
شكل 12: تقسيم المنشآت حسب التأمين

جدول رقم (13): الشكاوى العمالية

الإجراءات القانونية							شكاوى وبلاغات متعلقة بـ								تصنيف العمال						عدد العمال			المحافظة		
المجموع	وقف عمل آلة	إغلاق		مخالفة	إنذار	تتبيه	المجموع	أخرى	إصابات عمل	صحة مهنية	أجور عمال	إجازات	ساعات	عقد عمل	زراعة موسمي		أجانب		معاقين		أحداث		مجموع		إنث	تكور
		إنث	تكور												إنث	تكور	إنث	تكور	إنث	تكور						
0	0	0	0	0	0	0	40	0	40	0	0	0	0	0	2	19	0	0	3	53	1	39	2396	580	1816	الشمال
0	0	0	0	0	0	0	78	0	78	0	0	0	0	0	0	9	1	0	14	66	0	54	7831	147 5	6356	غزة
0	0	0	0	0	0	0	24	0	24	0	0	0	0	0	0	0	1	1	2	26	0	1	1635	533	1102	الوسطى
0	0	0	0	0	0	0	9	0	9	0	0	0	0	0	1	20	0	1	5	50	1	25	3855	887	2968	خانيونس
0	0	0	0	0	0	0	17	0	17	0	0	0	0	0	0	4	0	0	7	15	0	5	1524	403	1121	رفح
0	0	0	0	0	0	0	16 8	0	16 8	0	0	0	0	0	3	52	2	2	31	21 0	2	12 4	1724 1	387 8	1336 3	المجموع

جدول رقم (14) : أعداد الخريجين المستفيدين من برنامج تشغيل الخريجين (11 شهر)

الجنس				الإجمالي		المحافظة
إناث		ذكور		نسبة	عدد	
نسبة	عدد	نسبة	عدد			
32%	245	68%	523	15%	768	الشمال
39%	814	61%	1291	41%	2105	غزة
32%	226	68%	490	14%	716	الوسطى
30%	291	70%	674	19%	965	خان يونس
31%	173	69%	390	11%	563	رفح
34%	1749	66%	3368	100%	5117	قطاع غزة

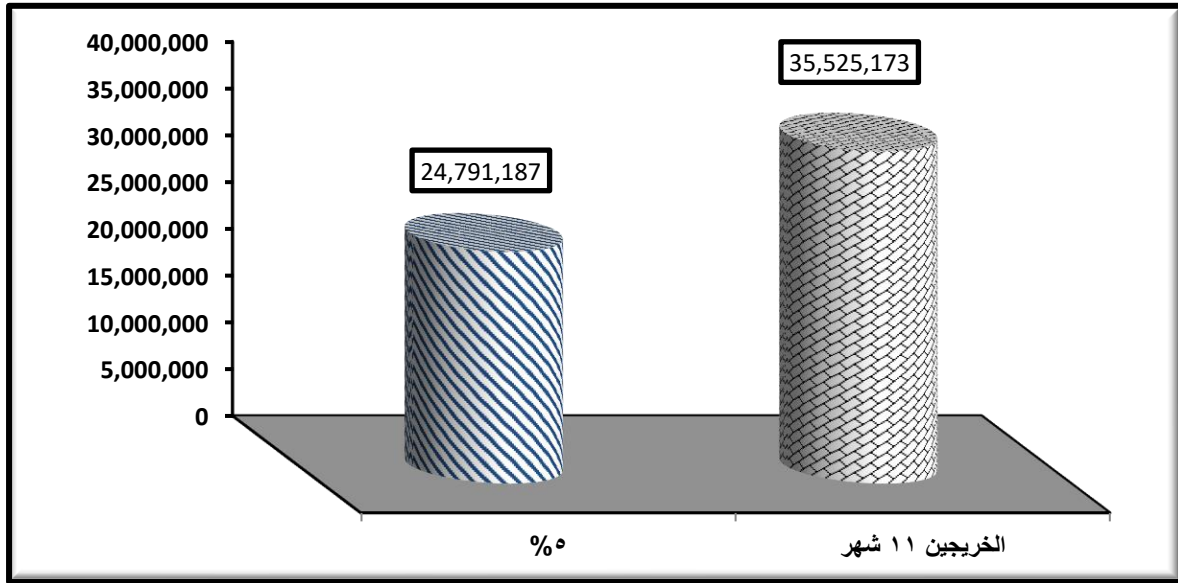


شكل 13: توزيع عقود المستفيدين من برنامج التشغيل المؤقت (11 شهر) حسب المحافظة

جدول رقم (15) : التكلفة الإجمالية لبرامج التشغيل المؤقت (5% , الخريجين 11 شهر) خلال العام

2013م

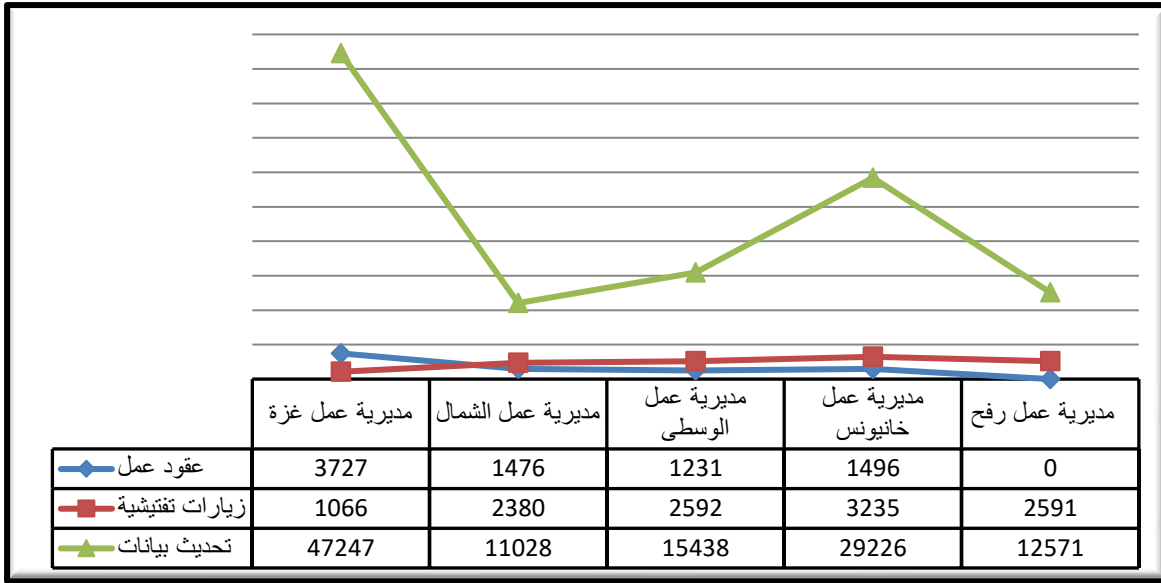
م	نوع البرنامج	عدد المستفيدين	التكلفة الإجمالية
1	%5	31208	24,791,187
2	الخريجين 11 شهر	4548	35,525,173



شكل 14: التكلفة الإجمالية لبرامج التشغيل

جدول رقم (16) : أنشطة المديريات في قطاع غزة

المديرية	عقود عمل	زيارات تفتيشية	تحديث بيانات
مديرية عمل غزة	3727	1066	47247
مديرية عمل الشمال	1476	2380	11028
مديرية عمل الوسطى	1231	2592	15438
مديرية عمل خان يونس	1496	3235	29226
مديرية عمل رفح	-	2591	12571



شكل 15: أنشطة المديريات في قطاع غزة



شكل 16: تصنيف المستفيدين من برامج التشغيل